

Handbuch

Comtrade Export



Inhaltsverzeichnis

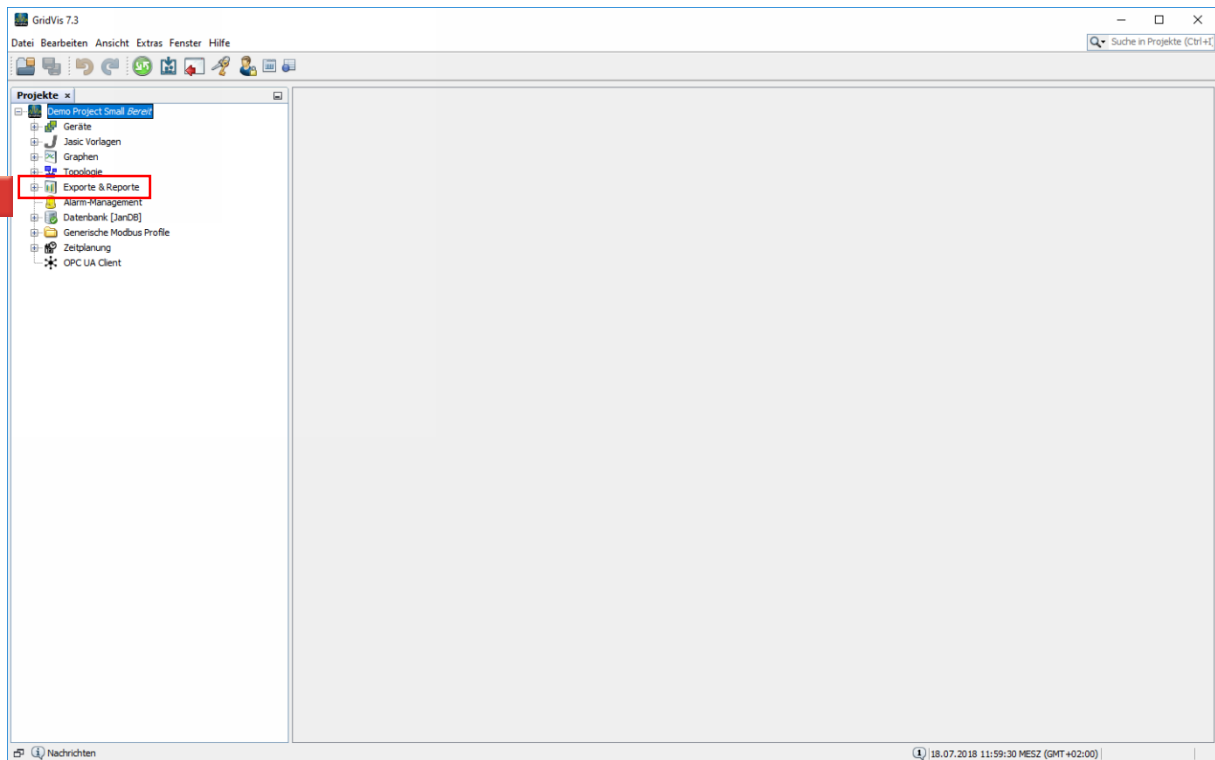
1	GRIDVIS 7.3	2
2	NEUEN DATENEXPORT KONFIGURIEREN	3
3	EINGABE DES NAMENS FÜR DAS EXPORT-SKRIPT	9
4	GRIDVIS 7.3	10
5	COMTRADE-DATEN ÖFFNEN.....	12

In dieser Anleitung wird die Erstellung eines Comtrade Exports in der GridVis Desktop erklärt.

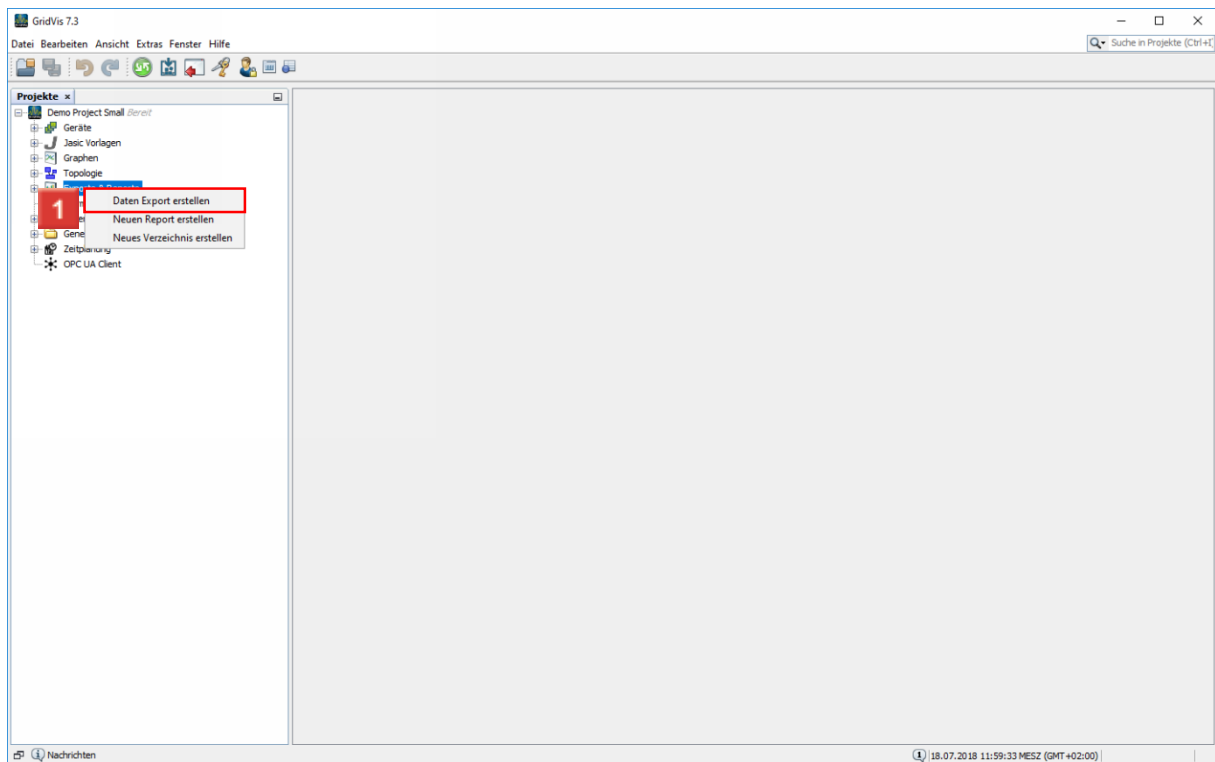
Inhalte

- ▪ Datenexport vom Typ Comtrade Export erstellen
- ▪ Comtrade Export konfigurieren
- ▪ Export ausführen
-
-
-

1 GridVis 7.3



1 Klicken Sie mit der rechten Maustaste auf den Baumeintrag **Exporte & Reports**.



1 Klicken Sie auf den Menüeintrag **Daten Export erstellen**.

2 Neuen Datenexport konfigurieren

Neuen Datenexport konfigurieren

Schritte

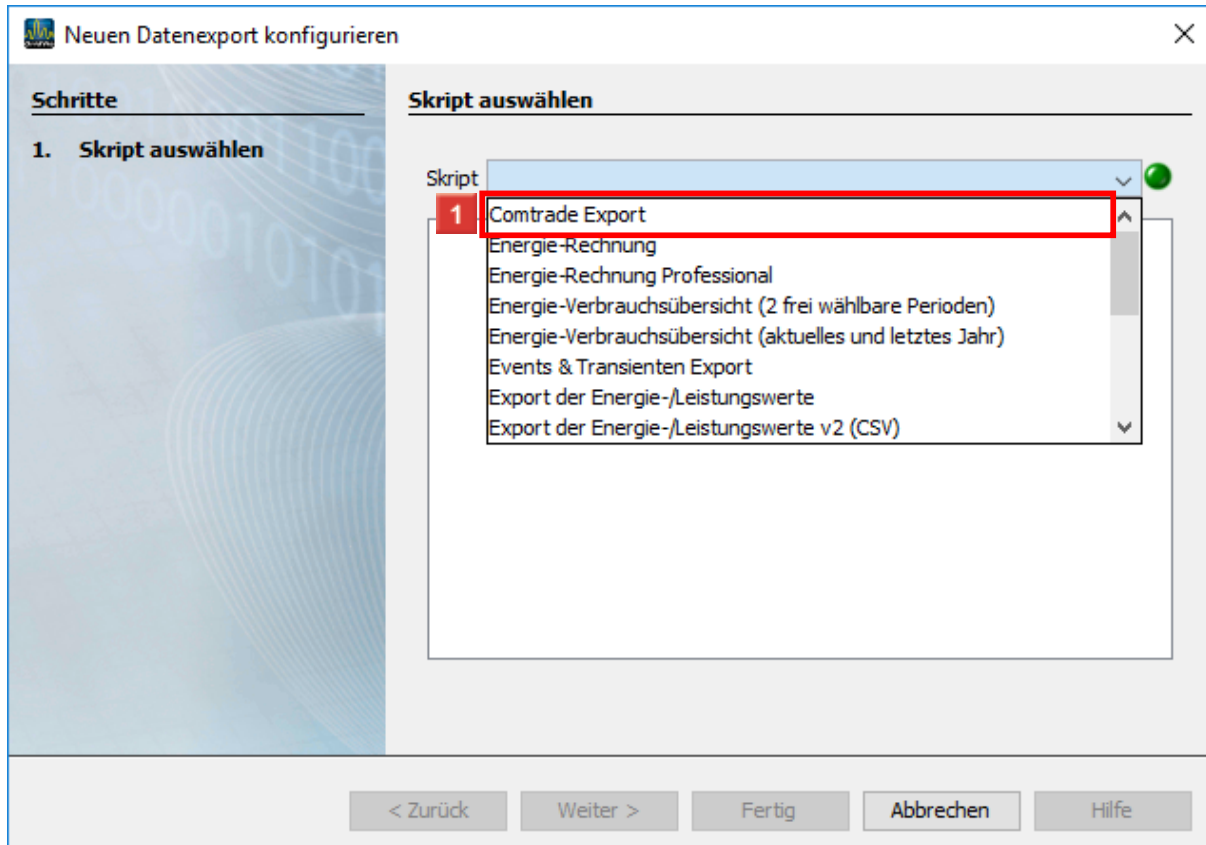
1. Skript auswählen

Skript auswählen

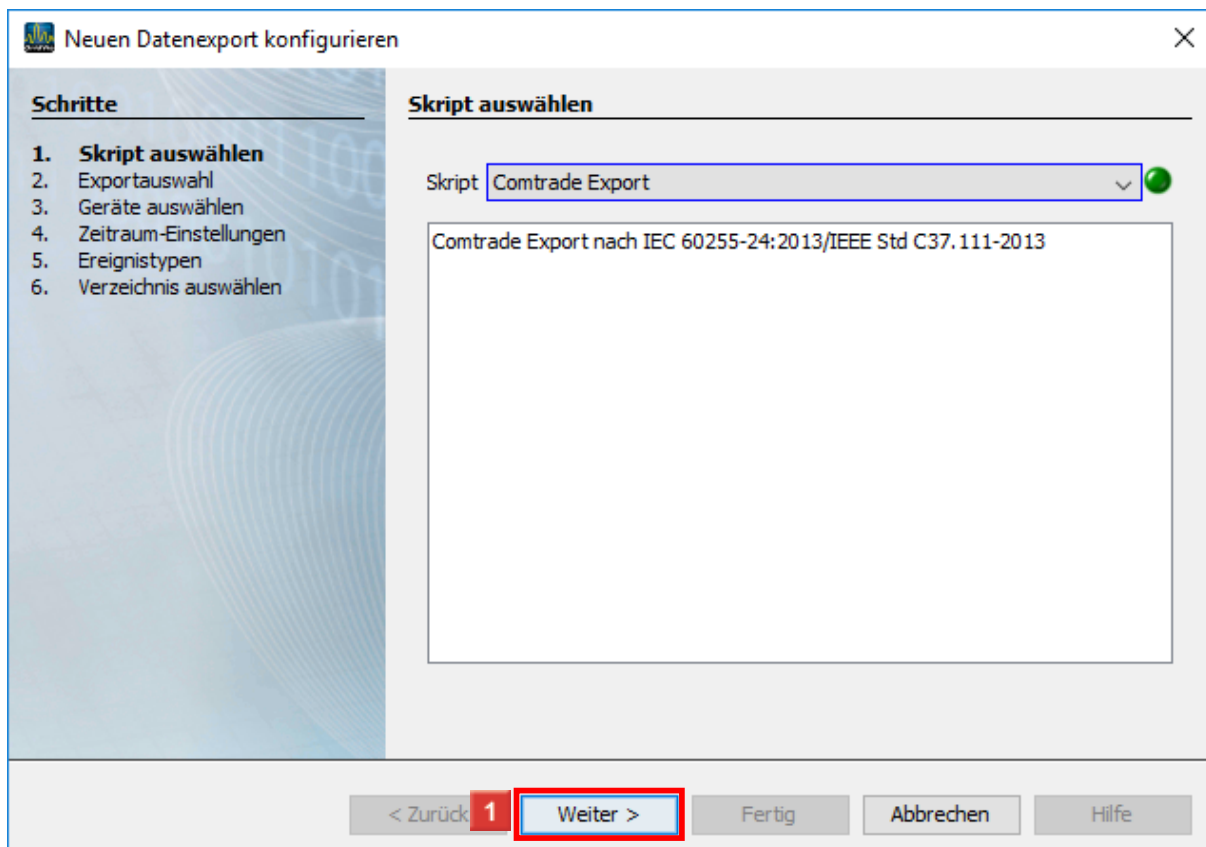
S 1

< Zurück Weiter > Fertig Abbrechen Hilfe

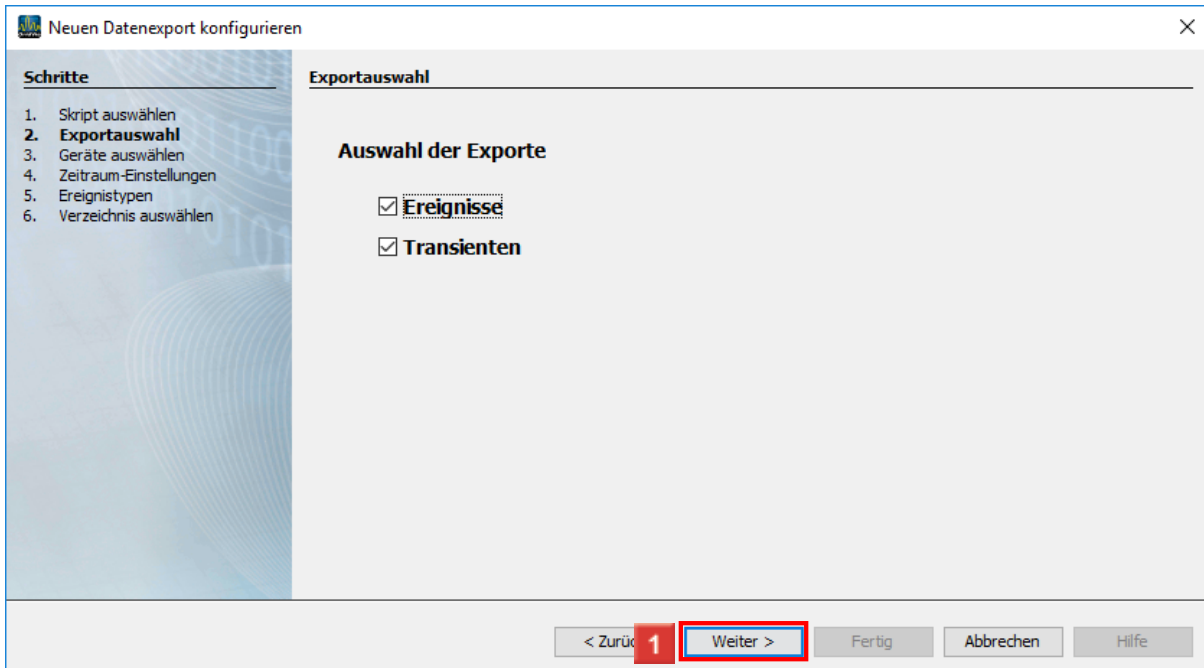
1 Klicken Sie auf die Dropdown-Schaltfläche **Skript**.



1 Klicken Sie auf den Listeneintrag **Comtrade Export**.

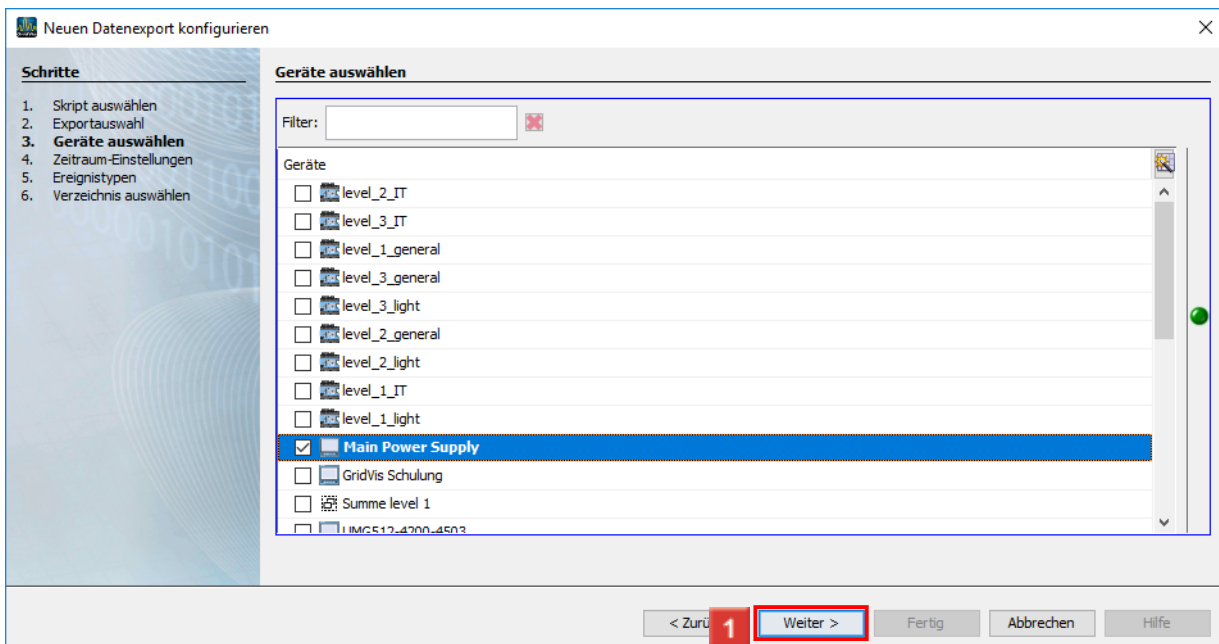


1 Klicken Sie auf die Schaltfläche **Weiter**.



1 Über die Checkboxes wählen Sie an dieser Stelle ob Ereignisse, Transienten oder beides exportiert werden soll.

Klicken Sie auf die Schaltfläche **Weiter**.



1 In diesem Schritt wählen Sie über die Checkboxes von welchen Geräten aus ihrem Projekt, Daten exportiert werden sollen.

Klicken Sie auf die Schaltfläche **Weiter**.

Neuen Datenexport konfigurieren

Schritte

1. Skript auswählen
2. Exportauswahl
3. Geräte auswählen
- 4. Zeitraum-Einstellungen**
5. Ereignistypen
6. Verzeichnis auswählen

Zeitraum-Einstellungen

Erstellung des Reports

Soll der Report automatisch erstellt werden? Ja Nein

Zeitpunkt der Erstellung des Reports

Zu beachten:
Ein Zeitpunkt zur automatisierten Erstellung kann jederzeit über die Zeitplanung der GridVis angelegt werden

Zeitbereich des Reports

Auswahl eines Zeitbereichs, den der Report umfassen soll

Soll der heutige Tag mit eingeschlossen werden? Ja Nein

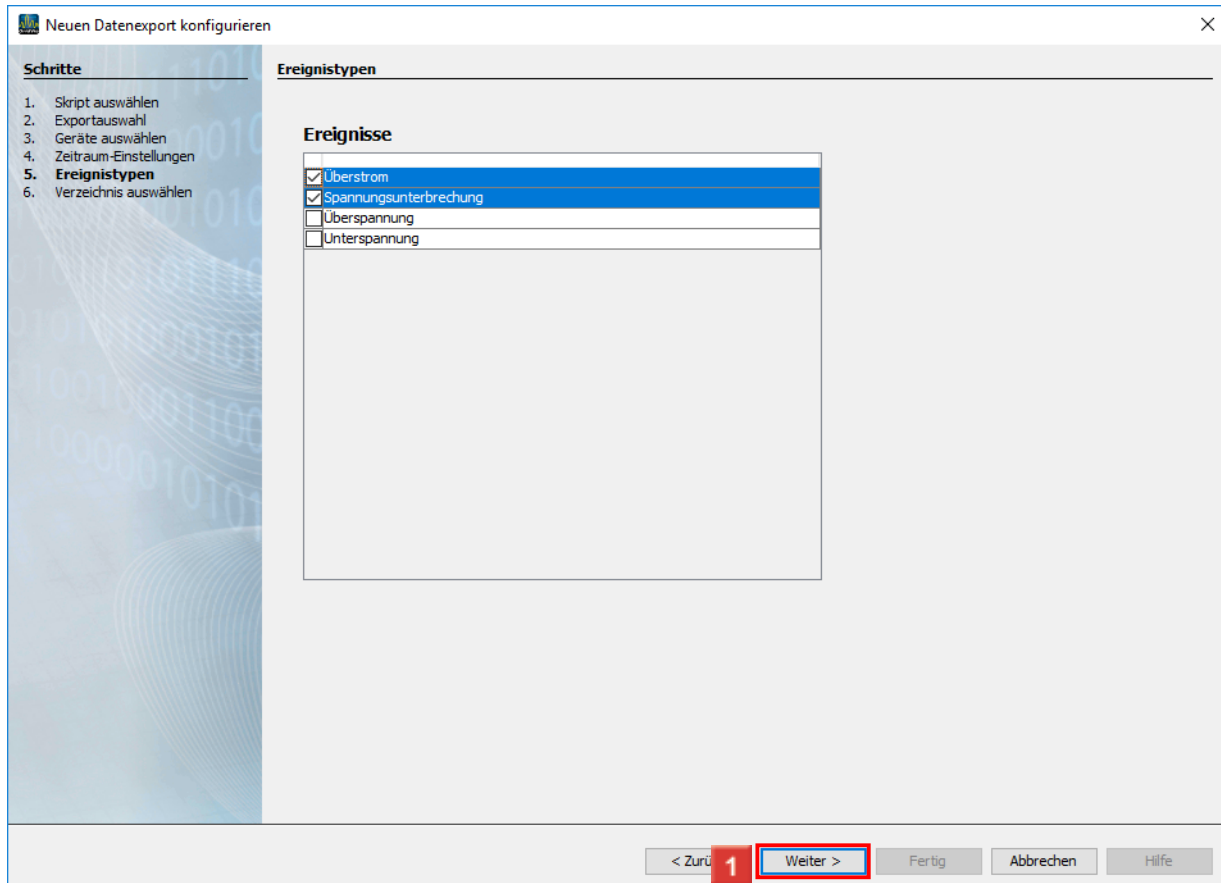
Ausgewählter Zeitbereich: 11.07.18 - 17.07.18
(00:00 - 23:59)

< Zurück **1** Weiter > Fertig Abbrechen Hilfe

1 Im Bereich **Erstellung des Reportes** haben Sie die Möglichkeit, die Erstellung des Reportes zu automatisieren. Die dafür notwendigen Zeitpunkte konfigurieren Sie über die Zeitplanung der GridVis.

Im Bereich **Zeitbereich des Reportes** können Sie aus einer Liste von Zeitbereichen wählen, über die der Report erstellt wird.

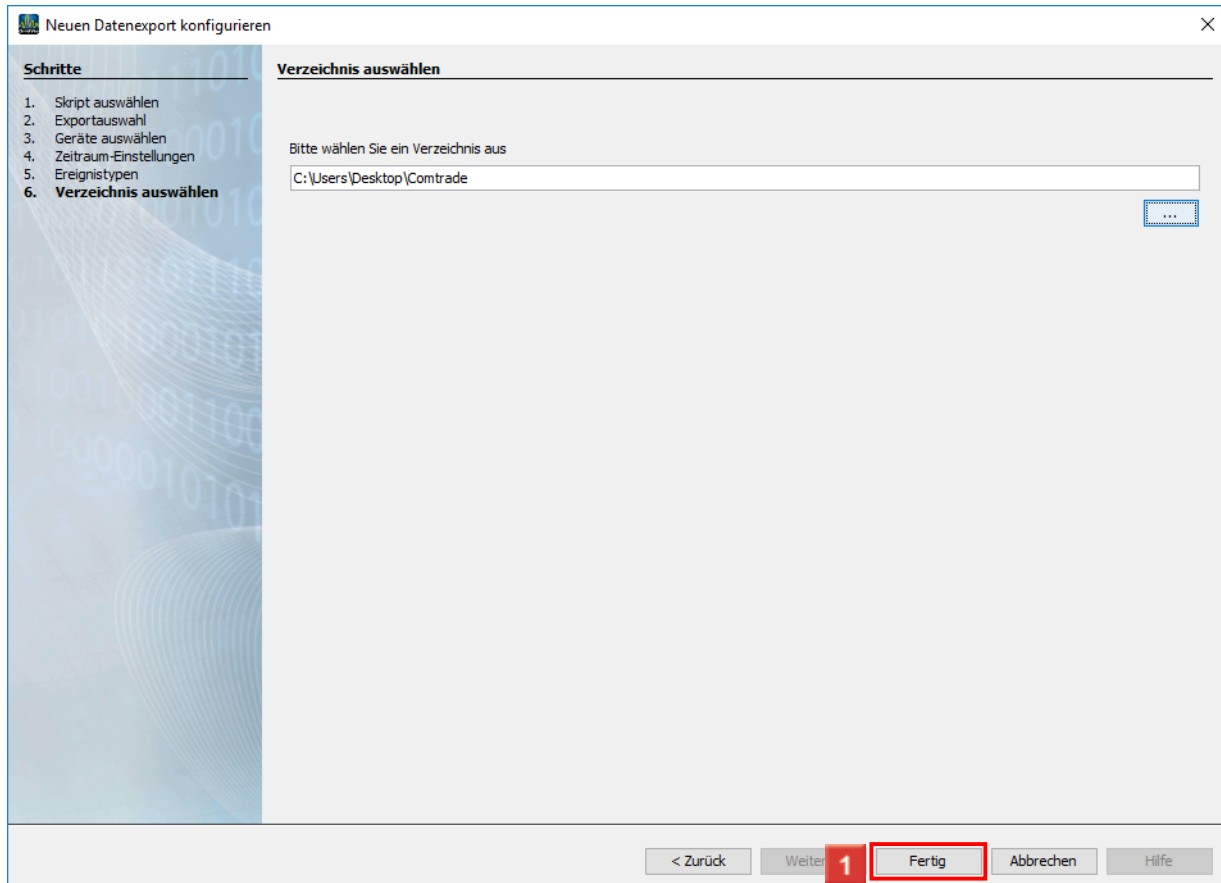
Klicken Sie auf die Schaltfläche **Weiter**.



1 In diesem Schritt wählen Sie per Checkbox aus, welche Ereignistypen in den Export aufgenommen werden.

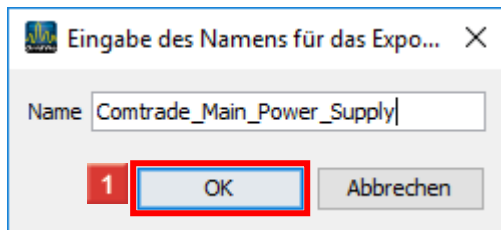
Klicken Sie auf die Schaltfläche **Weiter**.

i Welche Ereignistypen hier zur Auswahl stehen hängt von den ausgewählten Geräten ab.



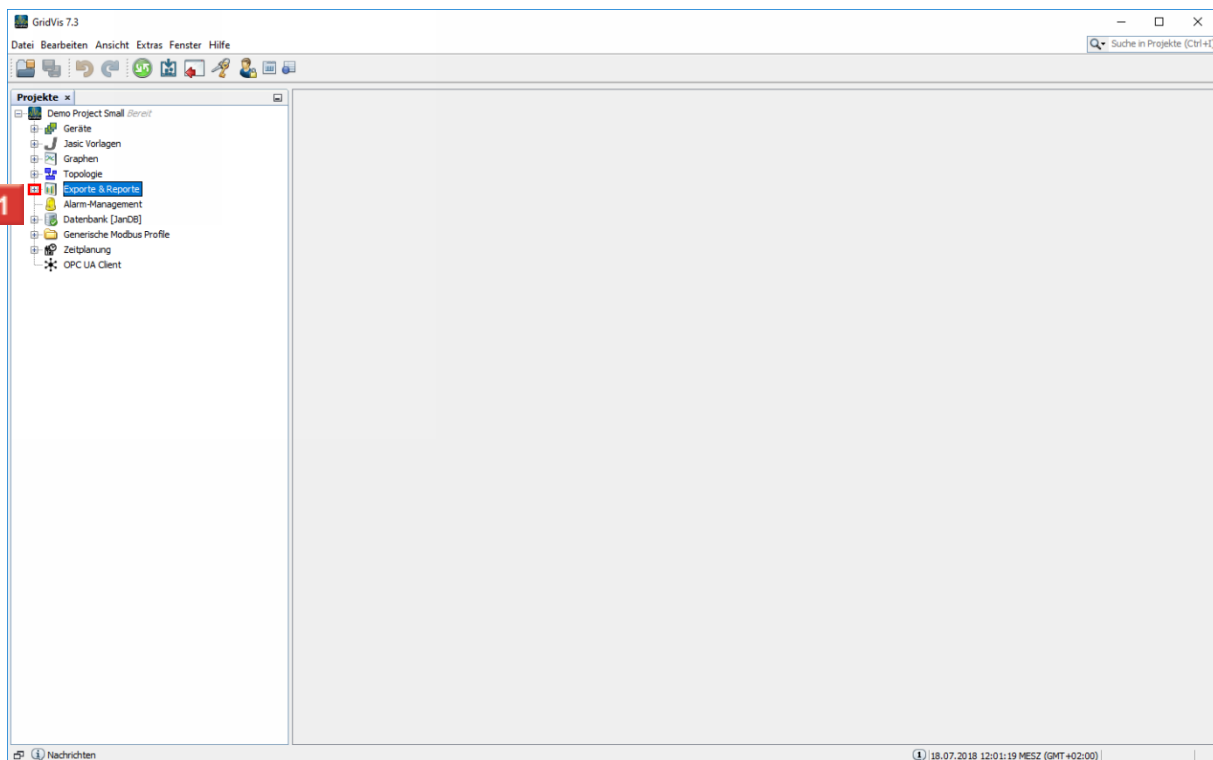
1 Klicken Sie auf die Schaltfläche **Fertig**.

3 Eingabe des Namens für das Export-Skript

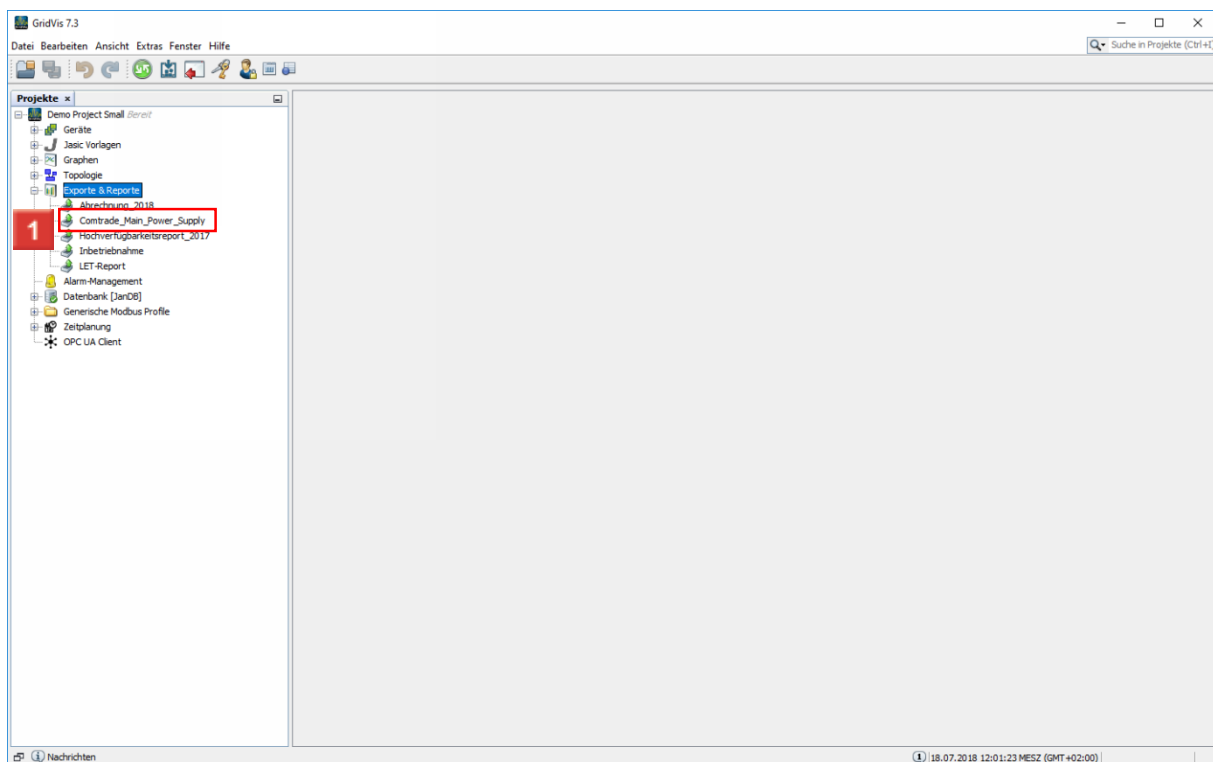


1 Klicken Sie auf die Schaltfläche **OK**.

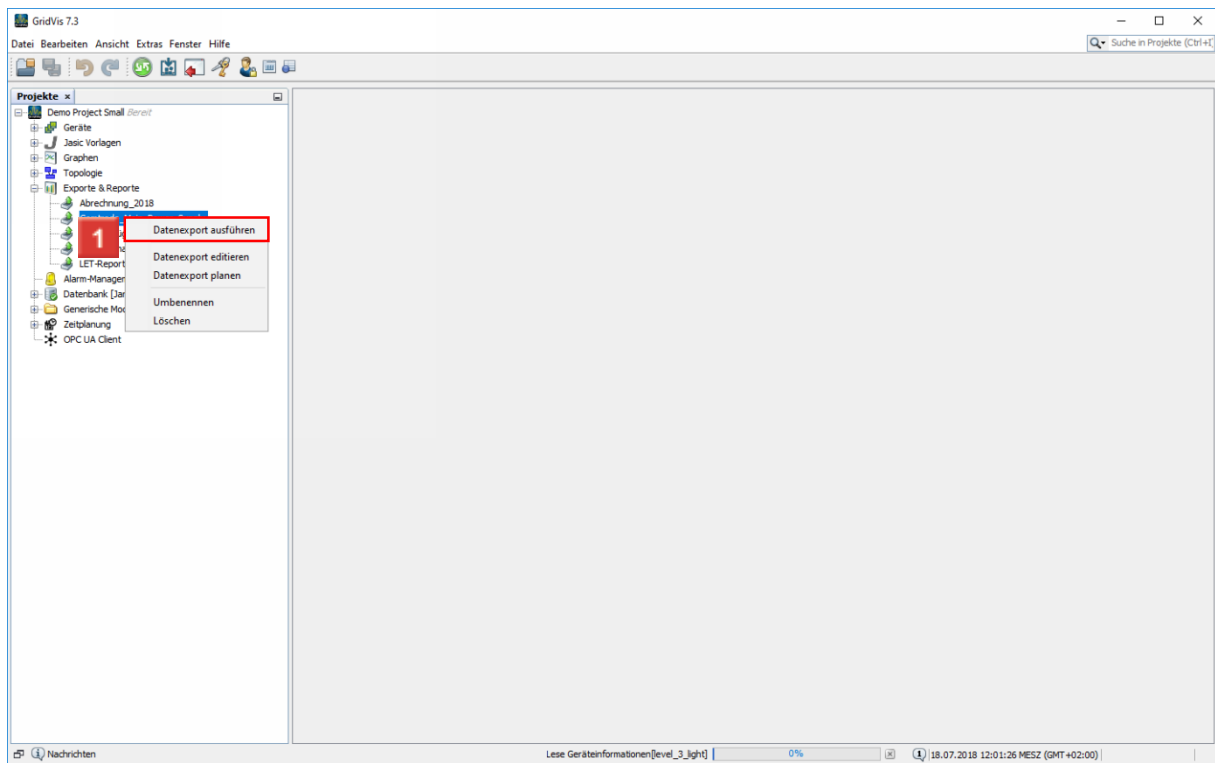
4 GridVis 7.3



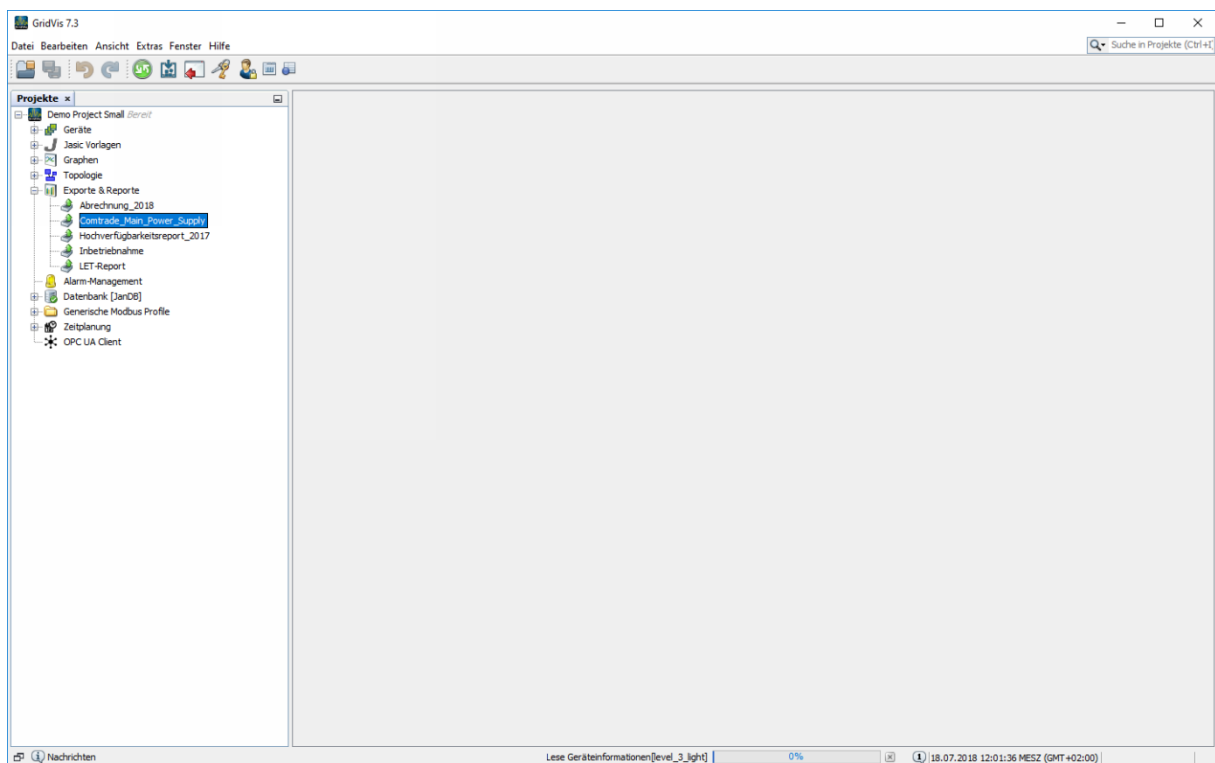
1 Um den neuen Export auszuführen, öffnen Sie den Baumeintrag **Exporte & Reports**.



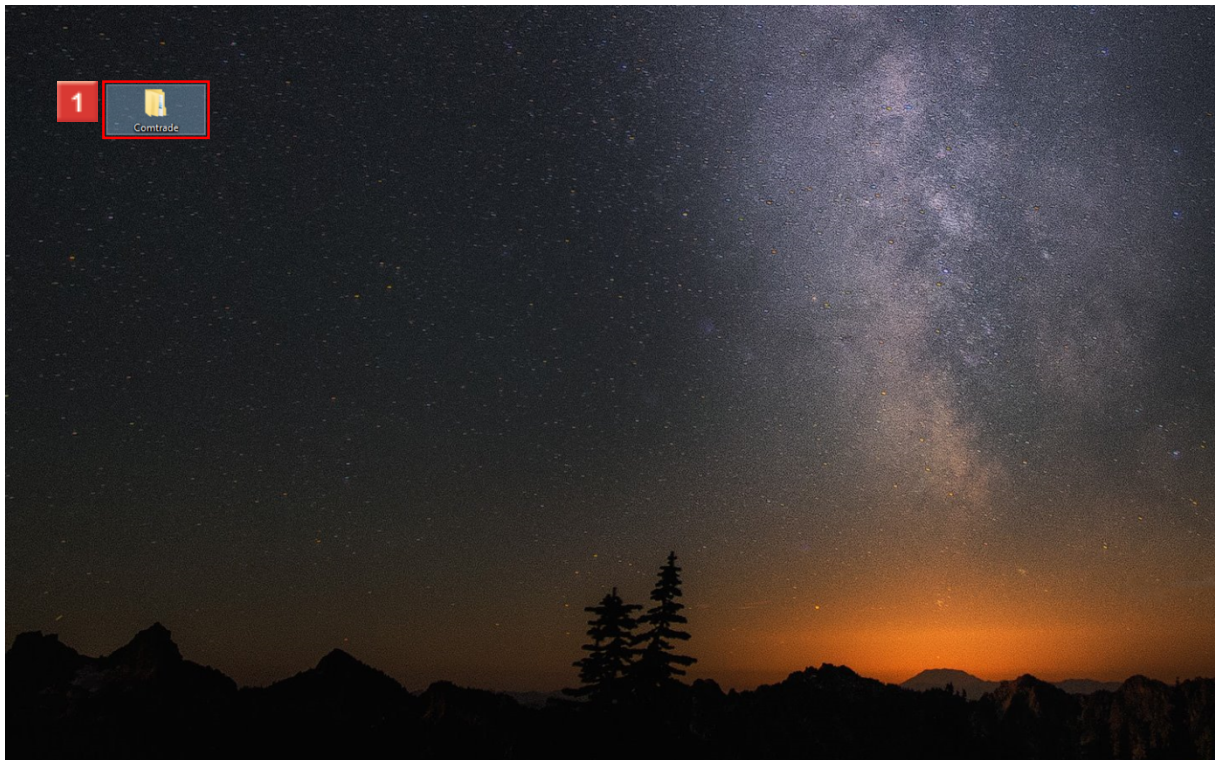
1 Klicken Sie mit der rechten Maustaste auf den erstellten Export.



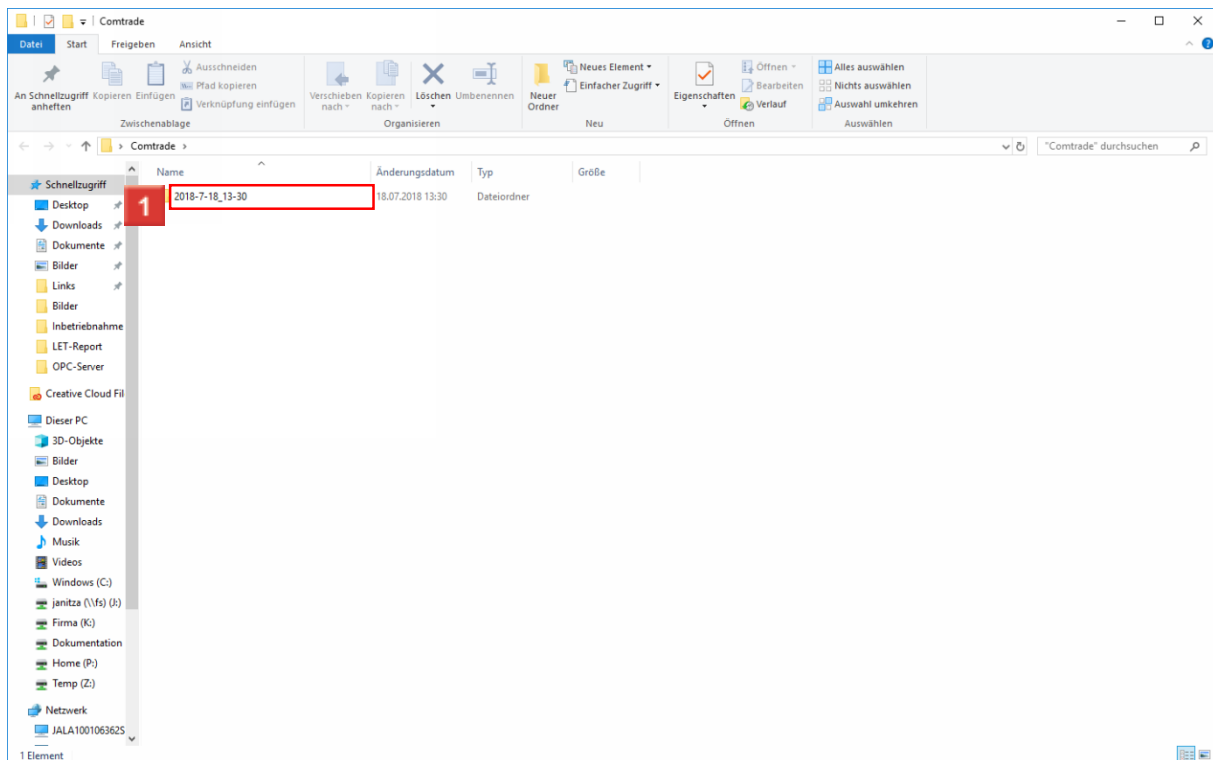
1 Klicken Sie auf den Menüeintrag **Datenexport ausführen**.



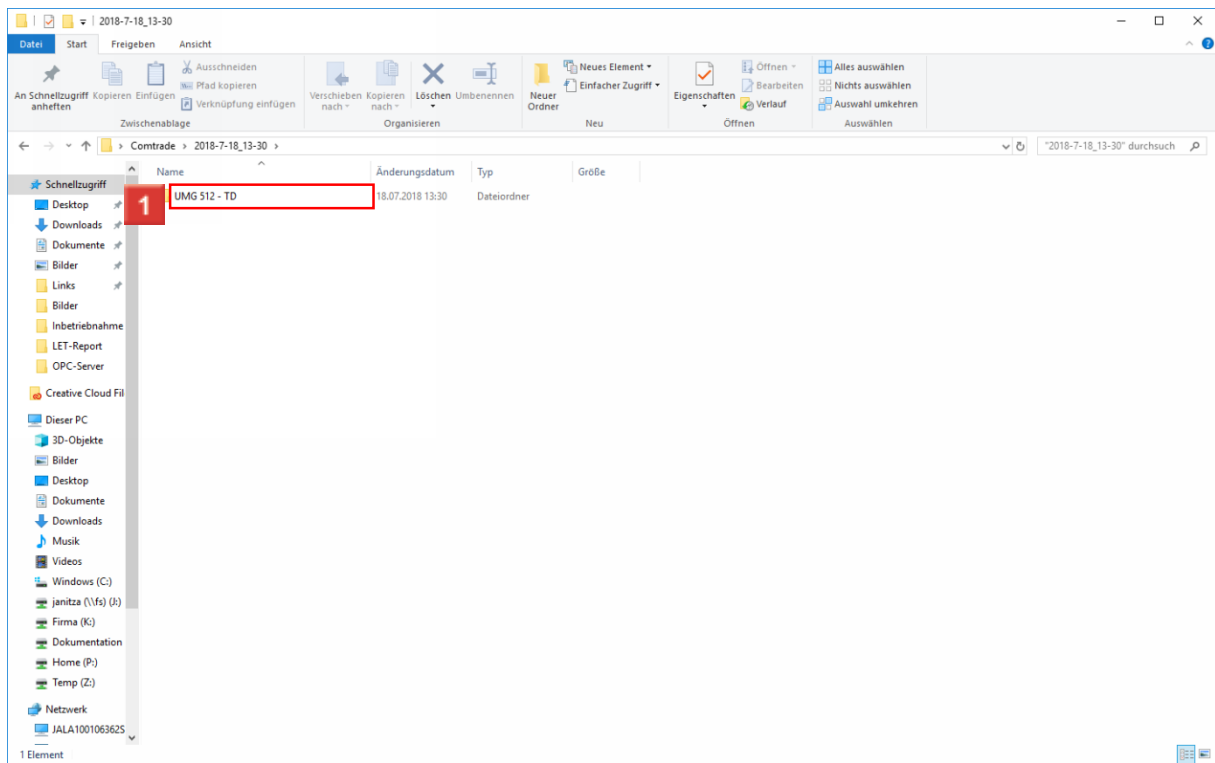
5 Comtrade-Daten öffnen



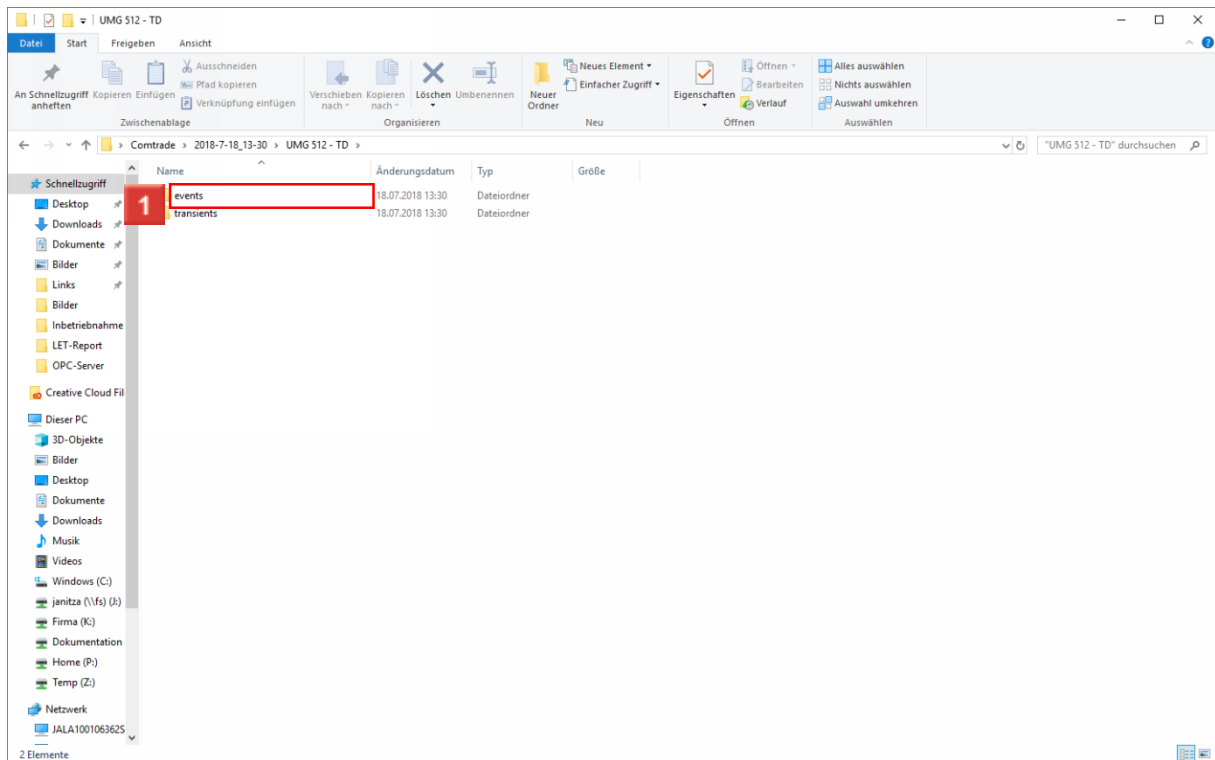
1 Führen Sie einen Doppelklick auf den Listeneintrag **Comtrade** aus.



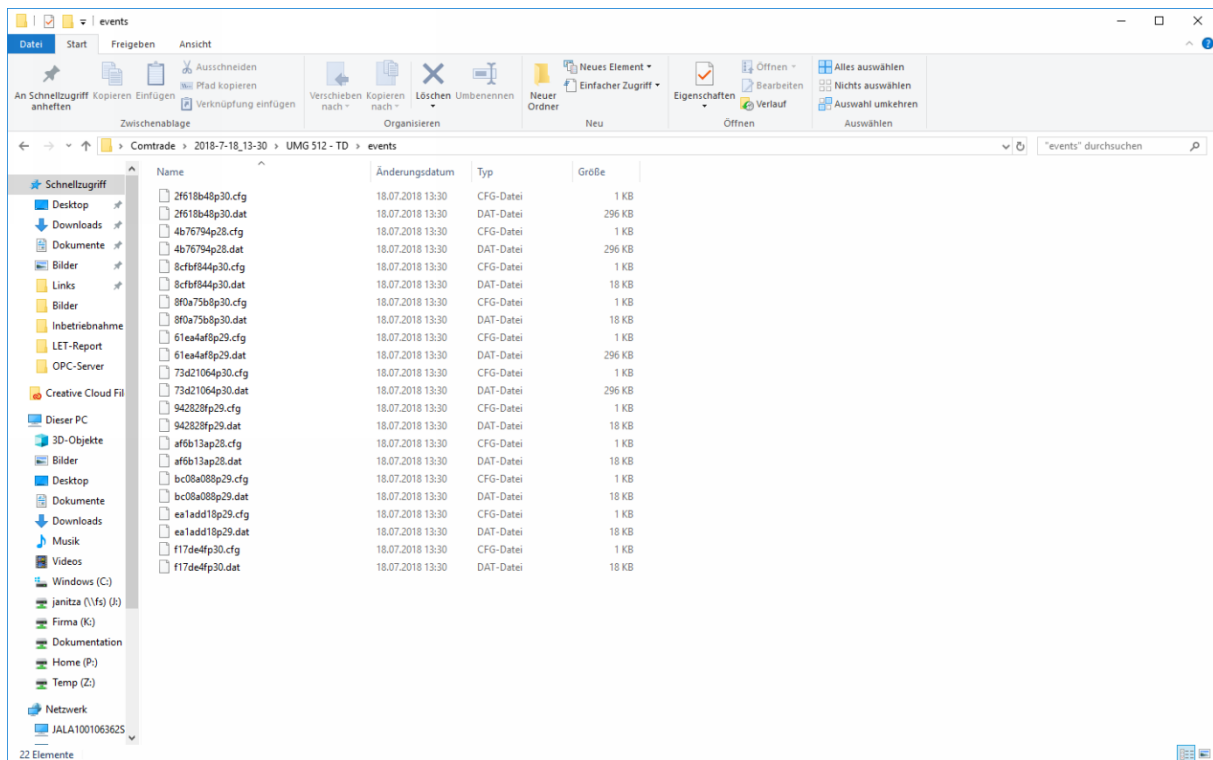
1 Die GridVis erstellt für jeden Export automatisch einen Ordner mit dem Ausführungszeitpunkt.



1 Für jedes Gerät wird ein eigener Ordner erzeugt.



1 Ereignisse und Transienten werden in getrennten Ordnern abgelegt.



i Um die exportierten Daten öffnen zu können, benötigen Sie ein entsprechendes Programm, das PQDIF Dateien öffnen kann.