

# Handbuch

Statistik ITI (CBEMA)



## Inhaltsverzeichnis

1	EINLEITUNG .....	1
2	EINSTELLUNG UND GERÄTE AUSWAHL .....	2
3	ZEITAUSWAHL .....	5
4	PHASEN AUSWAHL .....	7

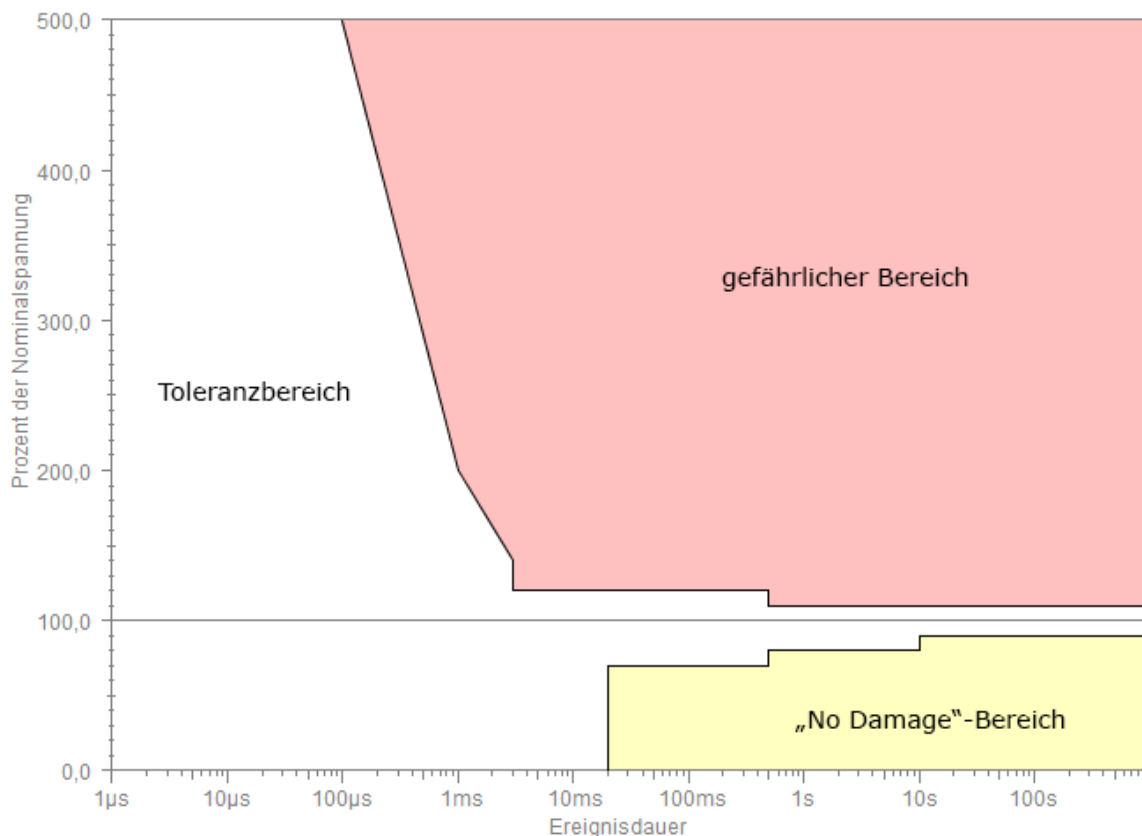
# 1 Einleitung

## Inhalte

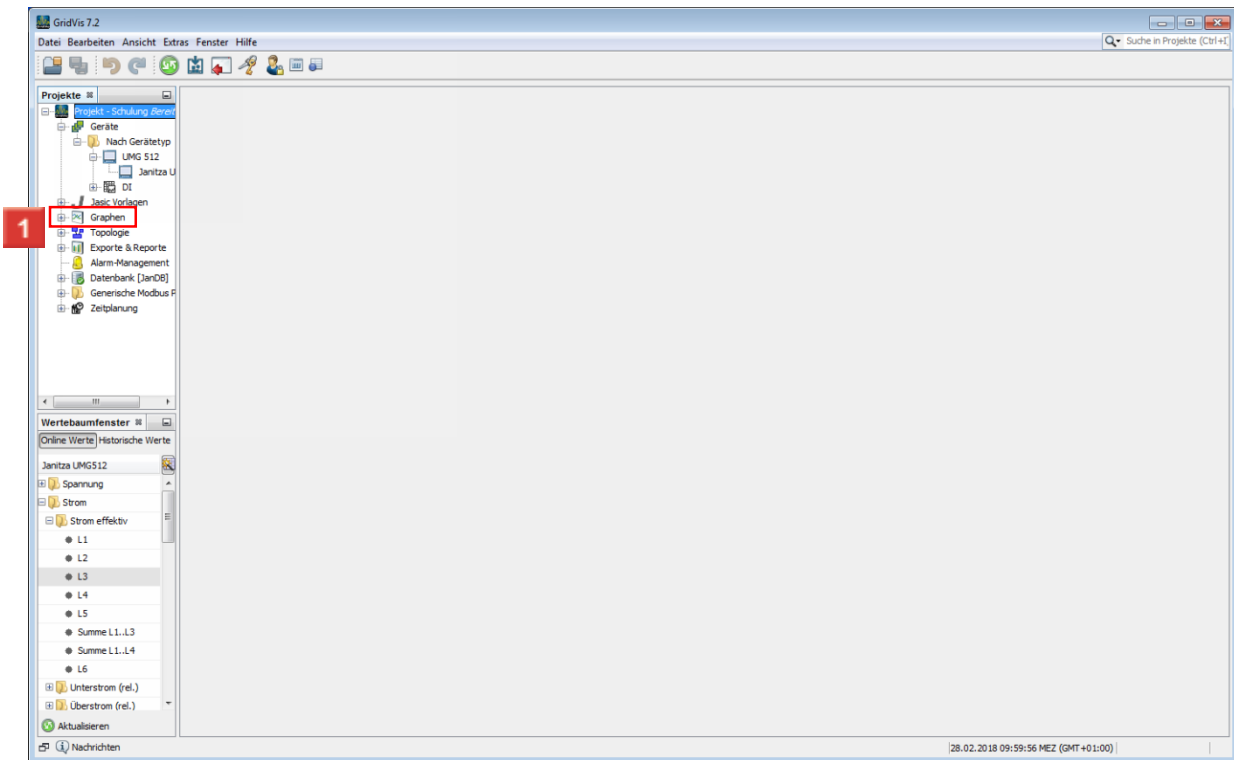
- Was ist Statistik IT (CBEMA)
- Wie erstelle ich eine Auswertung?
- Welche Informationen kann ich daraus schließen

Die ITIC-Kurve oder CBEMA-Kurve (Computer Business Equipment Manufacturers Association) beschreibt die maximale Spannungsabweichung im Verhältnis zur Ereignisdauer, die ein elektronisches Gerät tolerieren muss. Die Kurve gibt zulässige Toleranzen zur Bewertung der Ereignisse vor, ermöglicht somit eine Interpretation der möglichen Störungen und kann als Bewertungsmaßstab herangezogen werden.

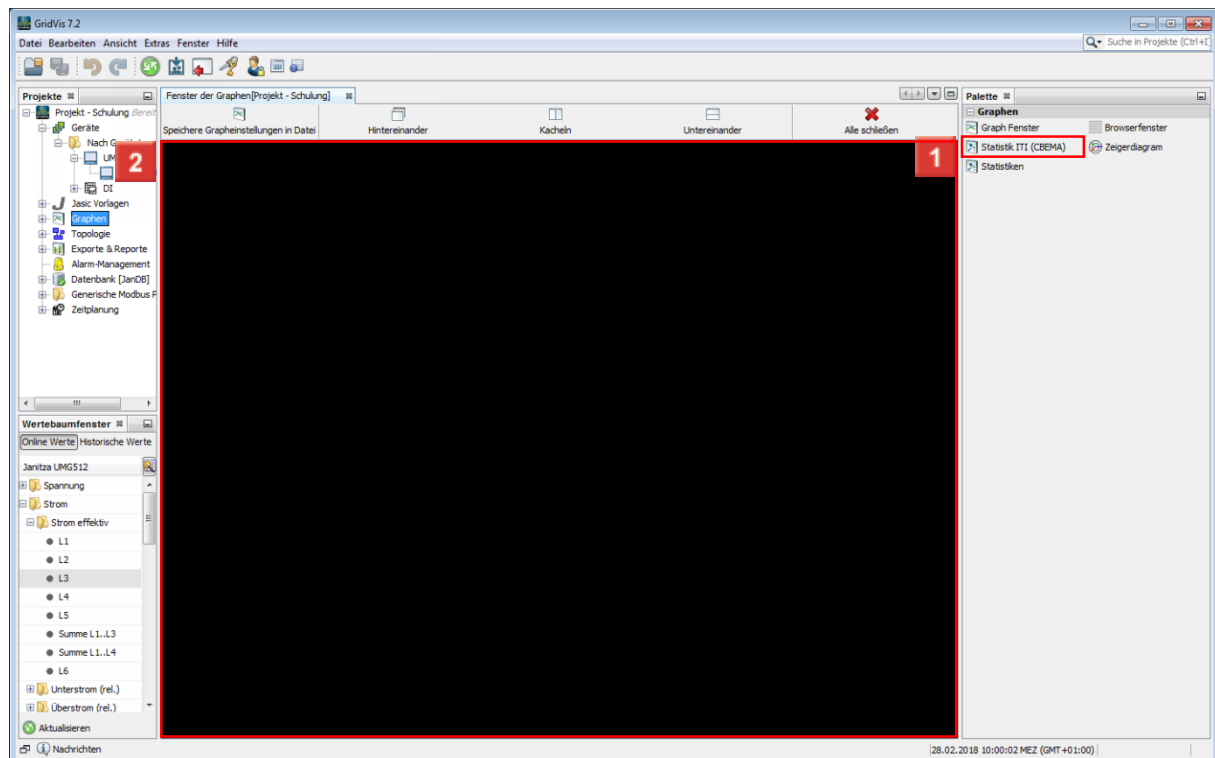
Ein Punkt innerhalb des Diagramms stellt die auf der vertikalen Y-Achse dargestellten Spannungsabweichungen (Spannungsausfälle, -einbrüche bzw. Überspannungen) verknüpft mit der auf der horizontalen X-Achse dargestellten Dauer dar und dient somit der Beschreibung eines Ereignisses. Diese Werte sollten im zulässigen Bereich der CBEMA-Kurve liegen.



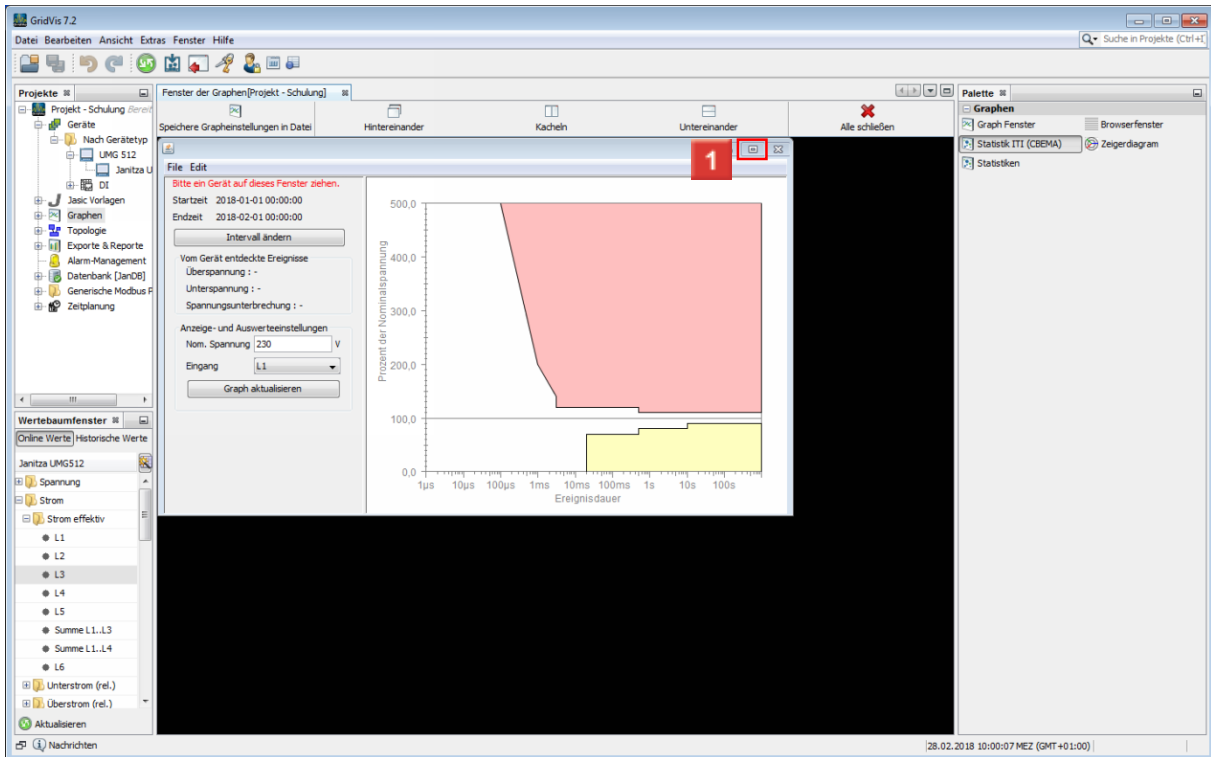
## 2 Einstellung und Geräte Auswahl



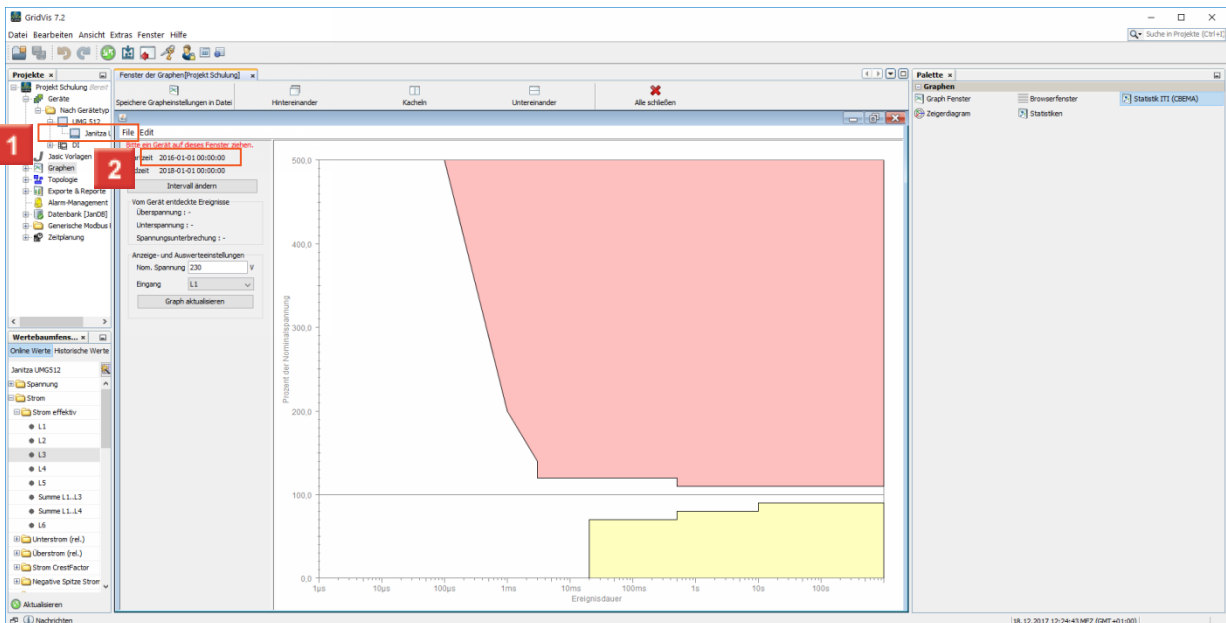
1 Klicken Sie auf **Graphen** (  **Graphen** ).




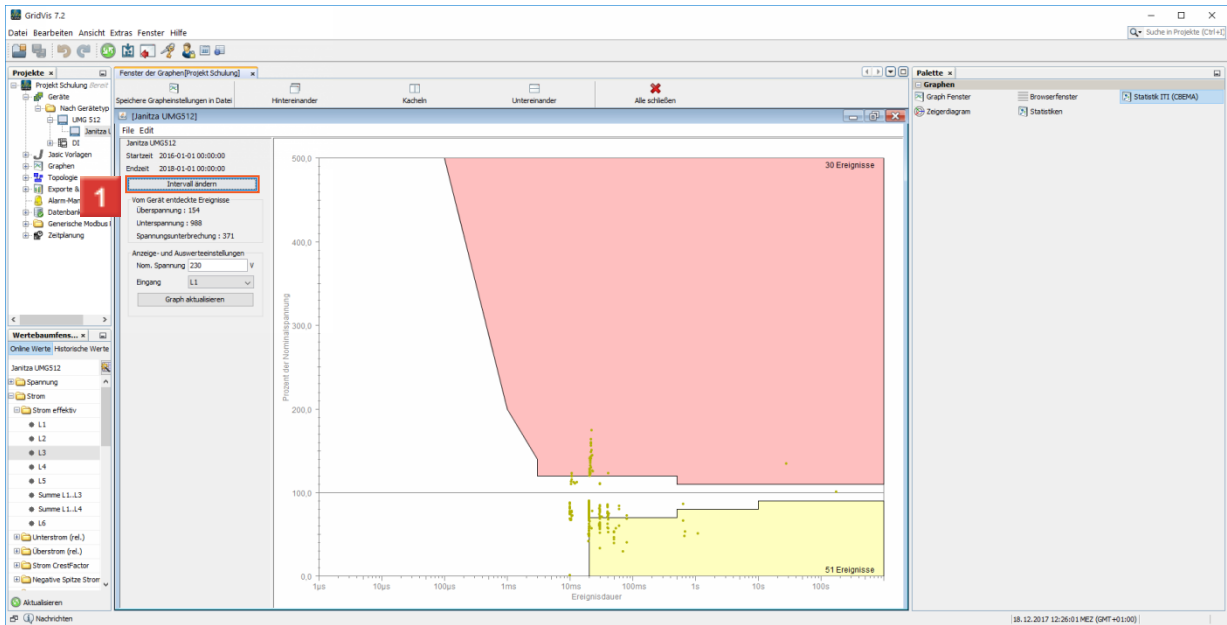
1 Ziehen Sie das Objekt **Statistik ITI (CBEMA)** (  **Statistik ITI (CBEMA)** ) bei gedrückter linker Maustaste auf das Objekt .



1 Klicken Sie auf **Vollbild** (  ).

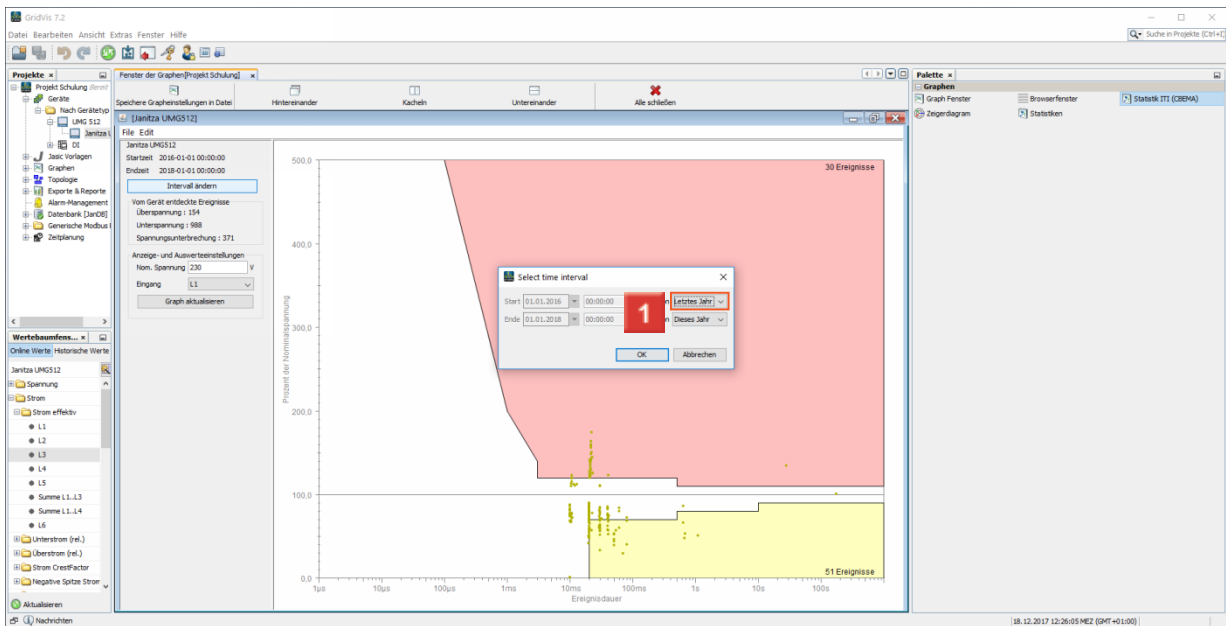


1 Ziehen Sie das Objekt **Janitza UMG512** (  **Janitza U** ) bei gedrückter linker Maustaste auf das Objekt **Statistik**.

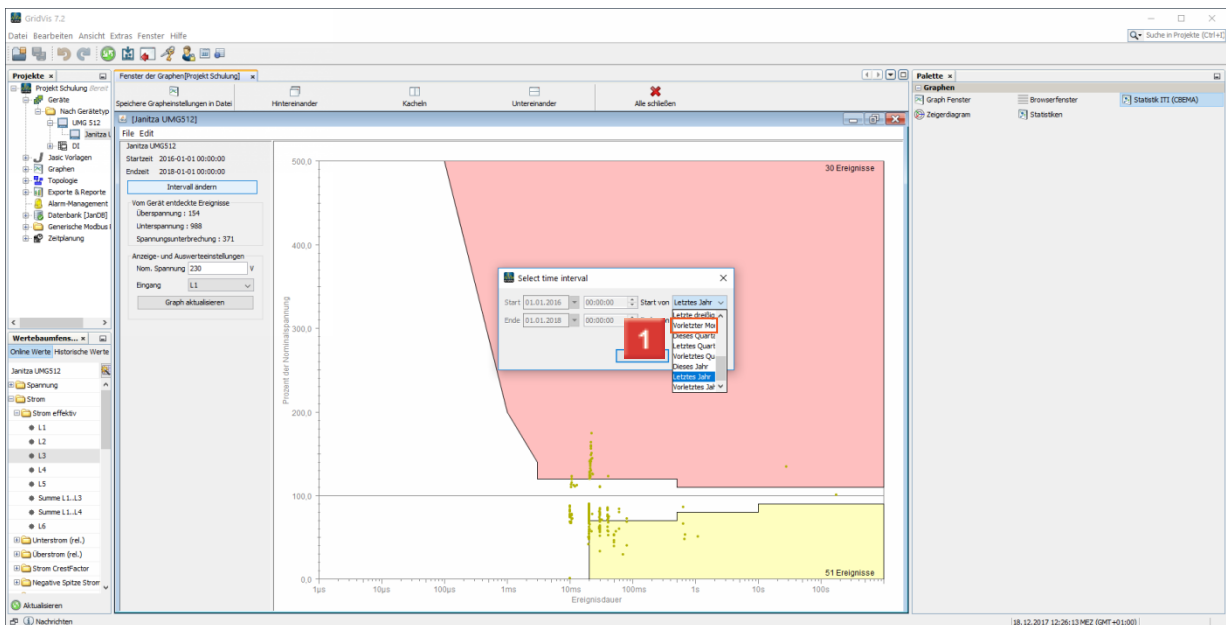


1 Klicken Sie auf **Intervall ändern** ( **Intervall ändern** ).

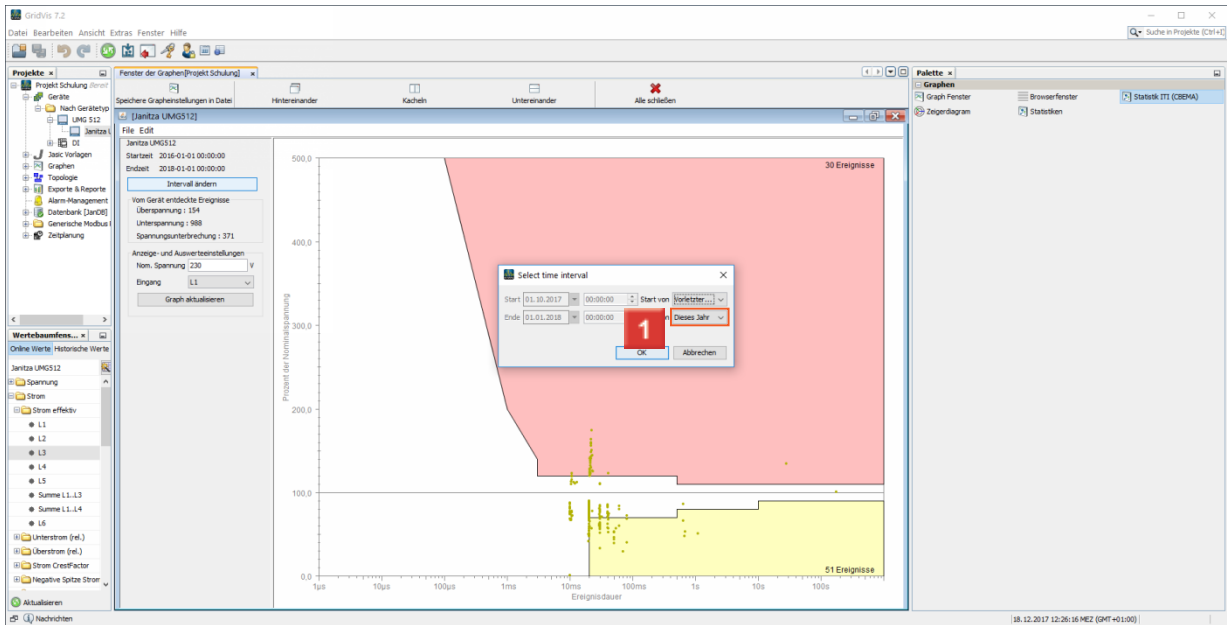
### 3 Zeitauswahl



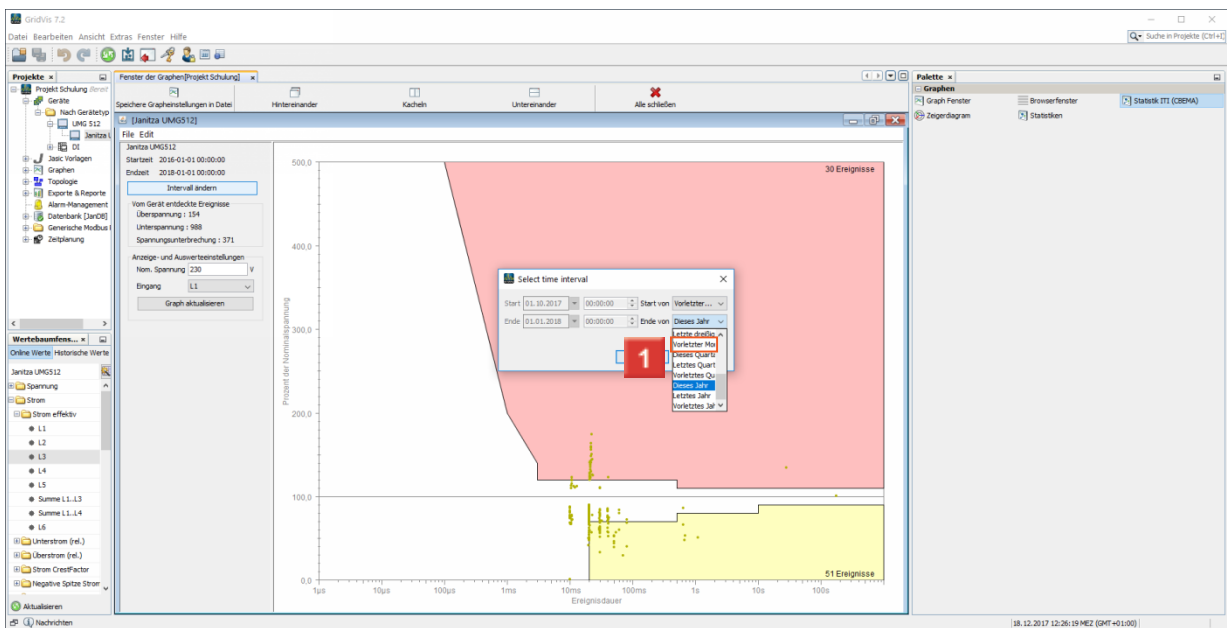
1 Klicken Sie auf **Letztes Jahr** (Letztes Jahr ▾).



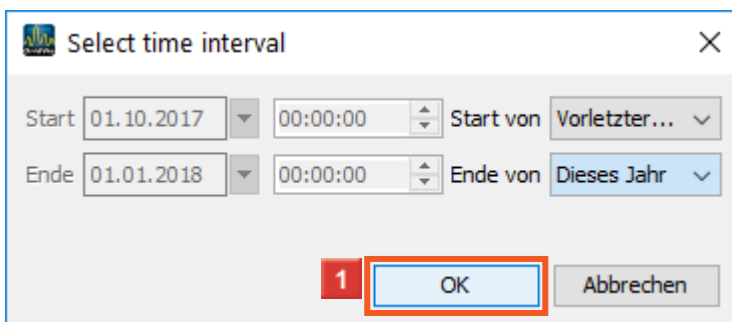
1 Klicken Sie auf **Vorletzter Monat** (Vorletzter Mon).



1 Klicken Sie auf **Dieses Jahr** ( **Dieses Jahr** ▼ ).



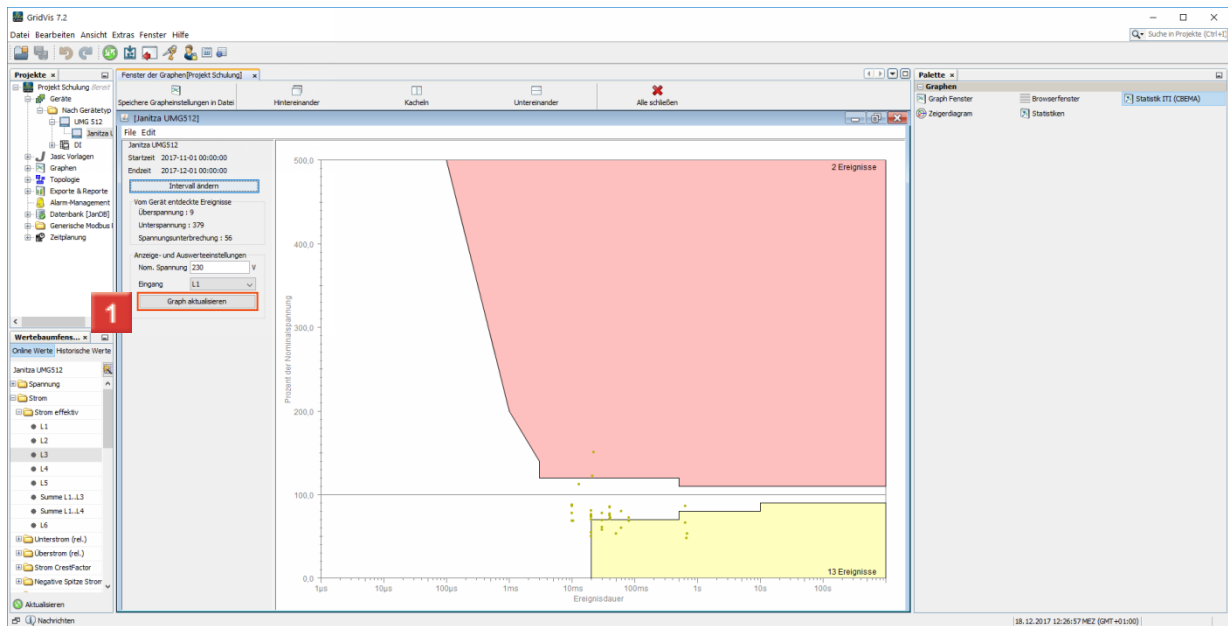
1 Klicken Sie auf **Vorletzter Monat** ( **Vorletzter Mo.** ).



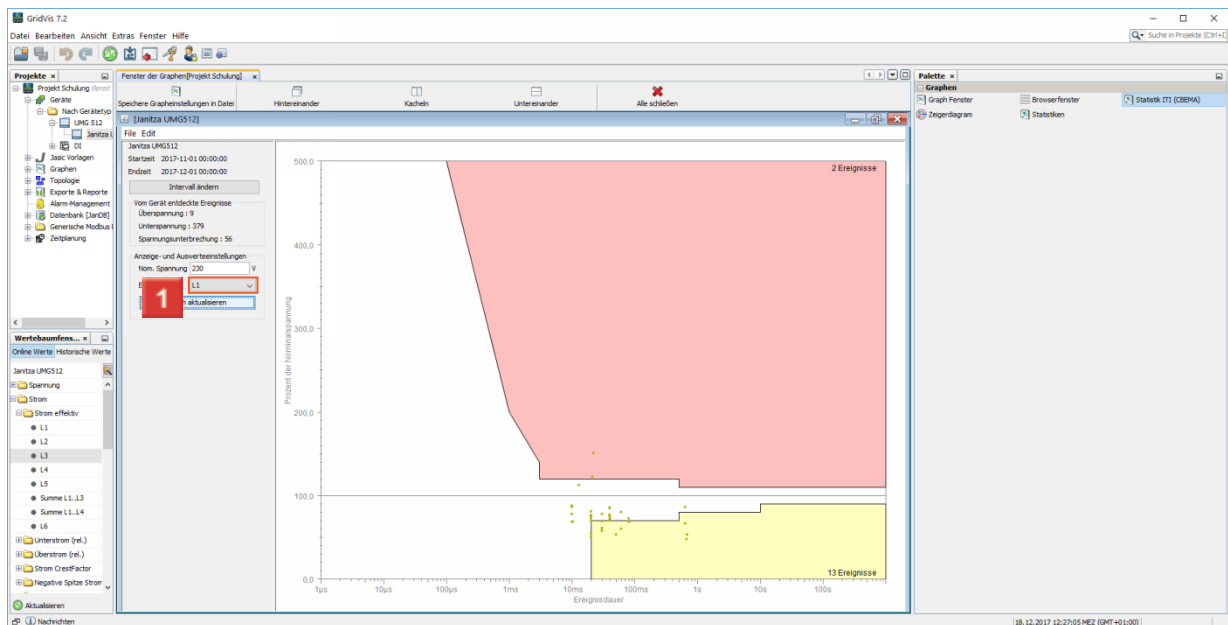
1 Klicken Sie auf **Ok** ( **OK** ).



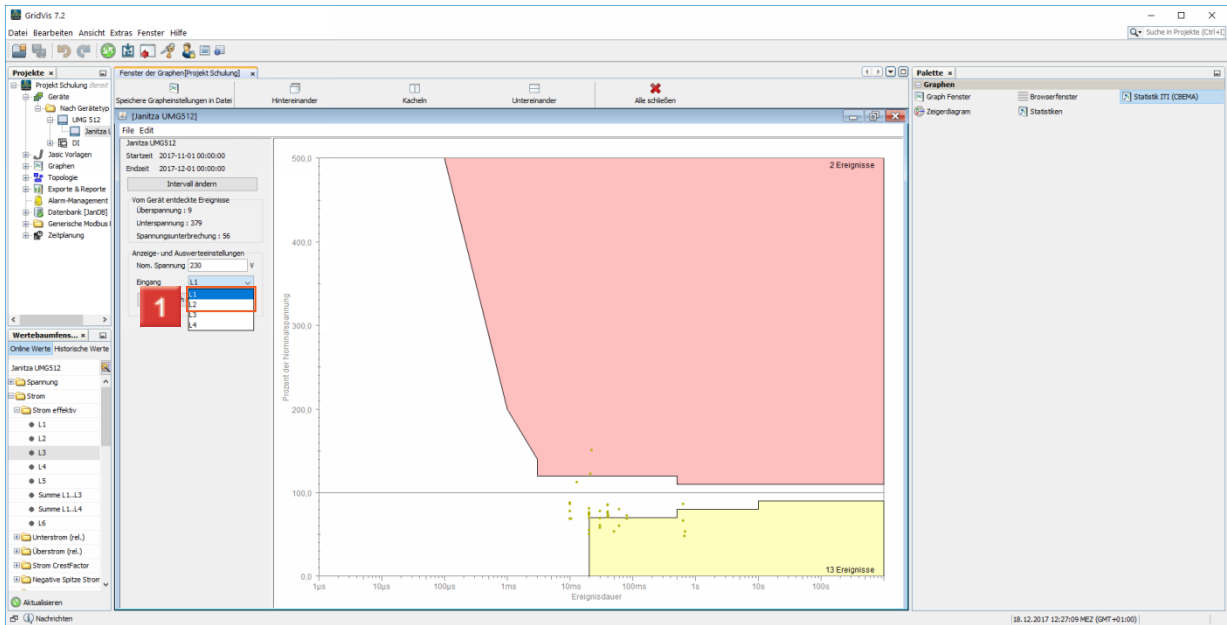
## 4 Phasen Auswahl



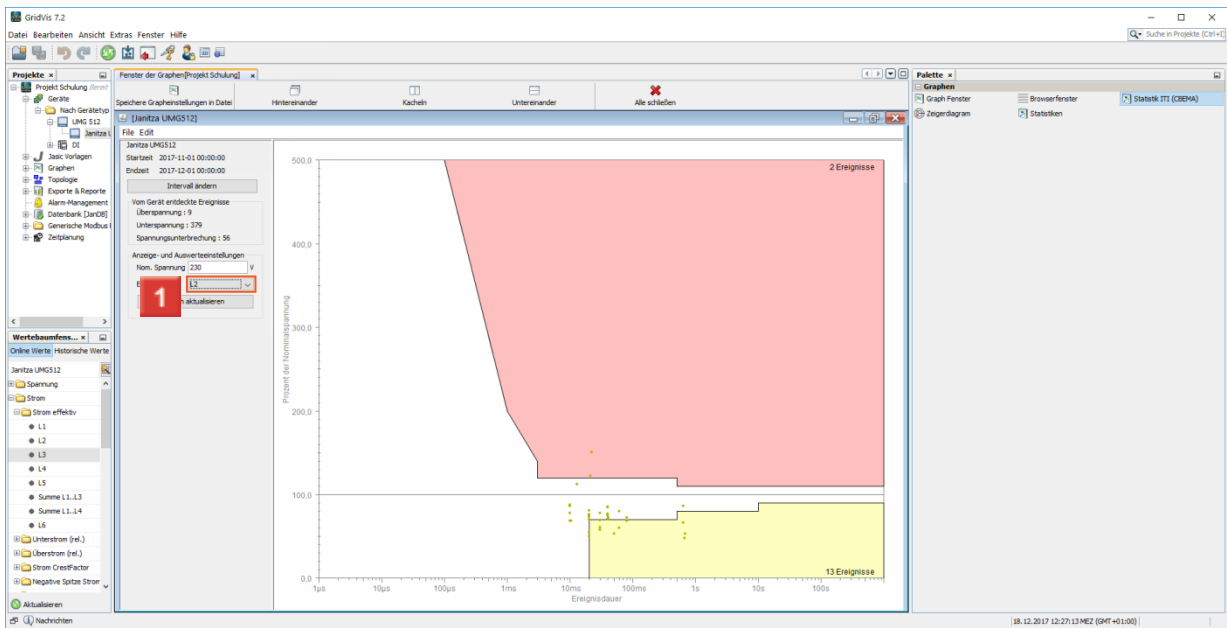
1 Klicken Sie auf **Graph aktualisieren** ( Graph aktualisieren ).



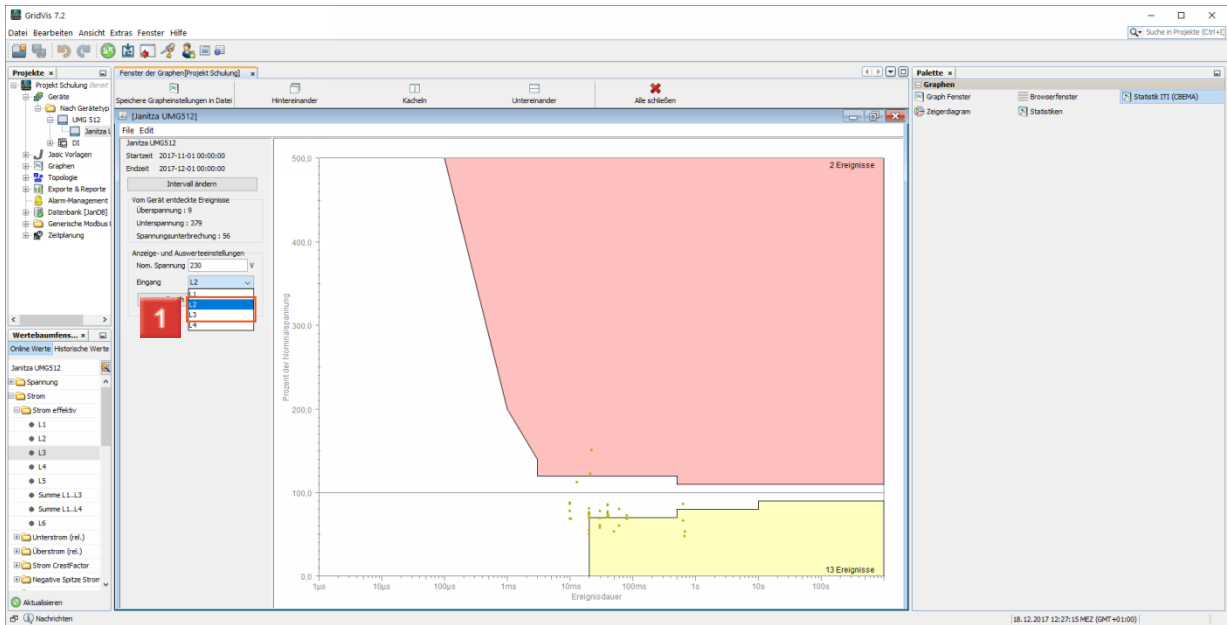
1 Klicken Sie auf **L1** ( L1 ).



1 Klicken Sie auf L2 (L2 ).



1 Klicken Sie auf L2 (L2 ).



1 Klicken Sie auf L3 (L3). )

