

Handbuch

Active Directory (ab GridVis 7.4)



Inhaltsverzeichnis

1	AM BENUTZERVERZEICHNIS ANMELDEN	2
2	ACTIVE DIRECTORY KONFIGURATION	3
3	BENUTZER WECHSELN.....	7
4	ZUSAMMENFASSUNG	9

In dieser Anleitung lernen Sie, wie Sie die GridVis-Benutzerverwaltung mit einem Active Directory verknüpfen.

Inhalte

- ▪ GridVis-Desktop *mit Active Directory* verknüpfen.
- ▪ GridVis-Rollen zu *Active Directory*-Gruppen zuweisen.
-

Ab der Version 7.4 unterstützt die Software GridVis die Anbindung an ein *Active Directory*. Dabei stehen vorkonfigurierte GridVis-Rollen mit unterschiedlichen Rechten zur Verfügung. Diese Rollen werden entsprechenden Gruppen des *Active Directory* zugewiesen. Eine ausführliche Beschreibung dieser Rollen und der damit verbundenen Rechte finden Sie in unserer [Online-Hilfe](#).

Voraussetzungen:

- ▪ Ein verbundenes GridVis-Benutzerverzeichnis.
- ▪ Einen *Active Directory*-Benutzer mit dem Recht das *Active Directory* abzufragen.
- ▪ *Active Directory*-Gruppen die den GridVis-Rollen zugewiesen werden.
- ▪ Zugangsdaten zu einem *Active Directory*.

GridVis Rollen	Active Directory Gruppen
Administration	GridVis-Admin
Systemadministration	Admin
Inbetriebnehmer	
Supervisor	
Energiebeauftragter	
Elektrofachkraft	
IT Mitarbeiter	EDV
Redakteur	
Analyst	
Operator	
Beobachter	

i Ist die Benutzerverwaltung über ein *Active Directory aktiv*, findet die Zugangskontrolle ausschließlich über dieses statt. Das Benutzerverzeichnis der GridVis wird außer Kraft gesetzt. Dann ist nur noch der admin-Nutzer aus der lokalen Benutzerverwaltung aktiv.

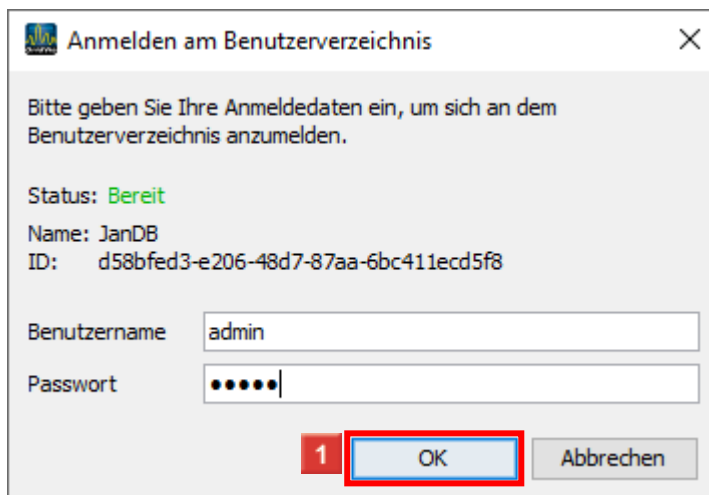
Um die Verbindung zum Active Directory Server über ein selbst signiertes SSL- Zertifikat aufzubauen, muss das Zertifikat als DER kodierte X.509 Zertifikat (.cer) vorliegen und manuell in die Laufzeit Umgebung der GridVis importiert werden:

1. Exportieren Sie dafür ein entsprechendes Zertifikat aus ihrem Active Directory Server (Entnehmen Sie eine detaillierte Anleitung der Dokumentation des Active Directory <https://support.microsoft.com/en-us/help/555252>)
2. Öffnen sie das Bash-Tool / die Kommandozeile als Administrator und fügen Sie dem Keystore der GridVis-Umgebung das Zertifikat hinzu (Abb1)

```
C:\Program Files\GridVis>cd jre
C:\Program Files\GridVis\jre>cd lib
C:\Program Files\GridVis\jre\lib>cd security
C:\Program Files\GridVis\jre\lib\security>..\bin\keytool.exe -import -trustcacerts -file ads.cer -alias janitza-ca keystore .cacerts
```

Abb.1 : Bsp. : Hinzufügen einer .cer Datei mit dem Windows Kommandozeilen Tool.

1 Am Benutzerverzeichnis anmelden



Anmelden am Benutzerverzeichnis

Bitte geben Sie Ihre Anmeldedaten ein, um sich an dem Benutzerverzeichnis anzumelden.

Status: **Bereit**

Name: JanDB
ID: d58bfed3-e206-48d7-87aa-6bc411ecd5f8

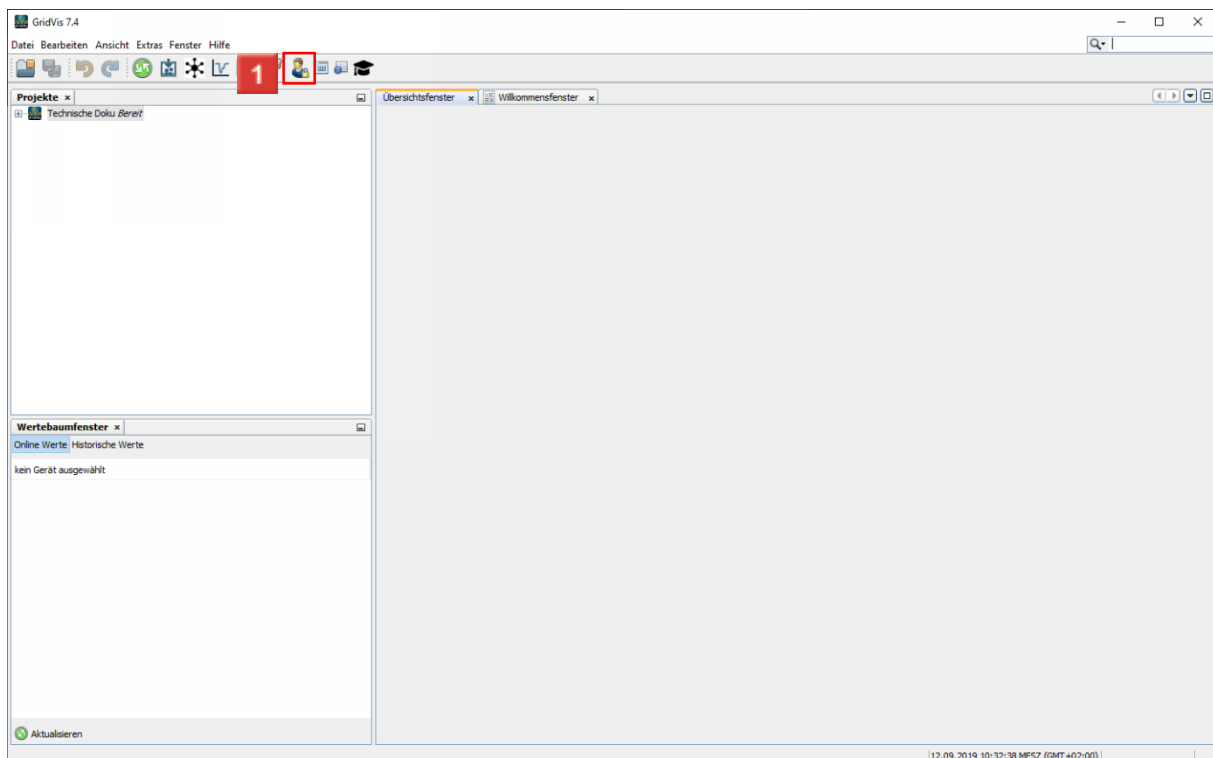
Benutzername: admin

Passwort: ●●●●●●

1 OK Abbrechen

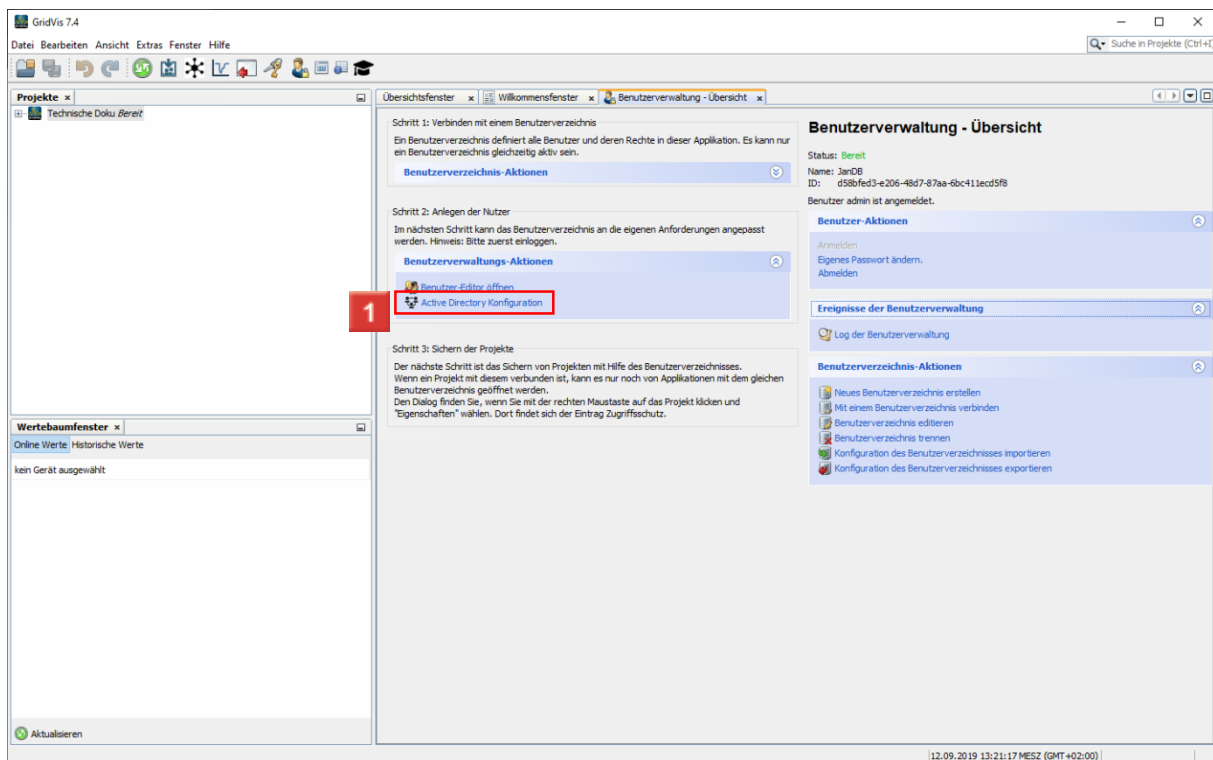
1 Geben Sie Ihre Zugangsdaten ein und klicken Sie auf OK.

i Um die Konfiguration des Active Directory in der GridVis zu öffnen, werden Administrationsrechte benötigt.

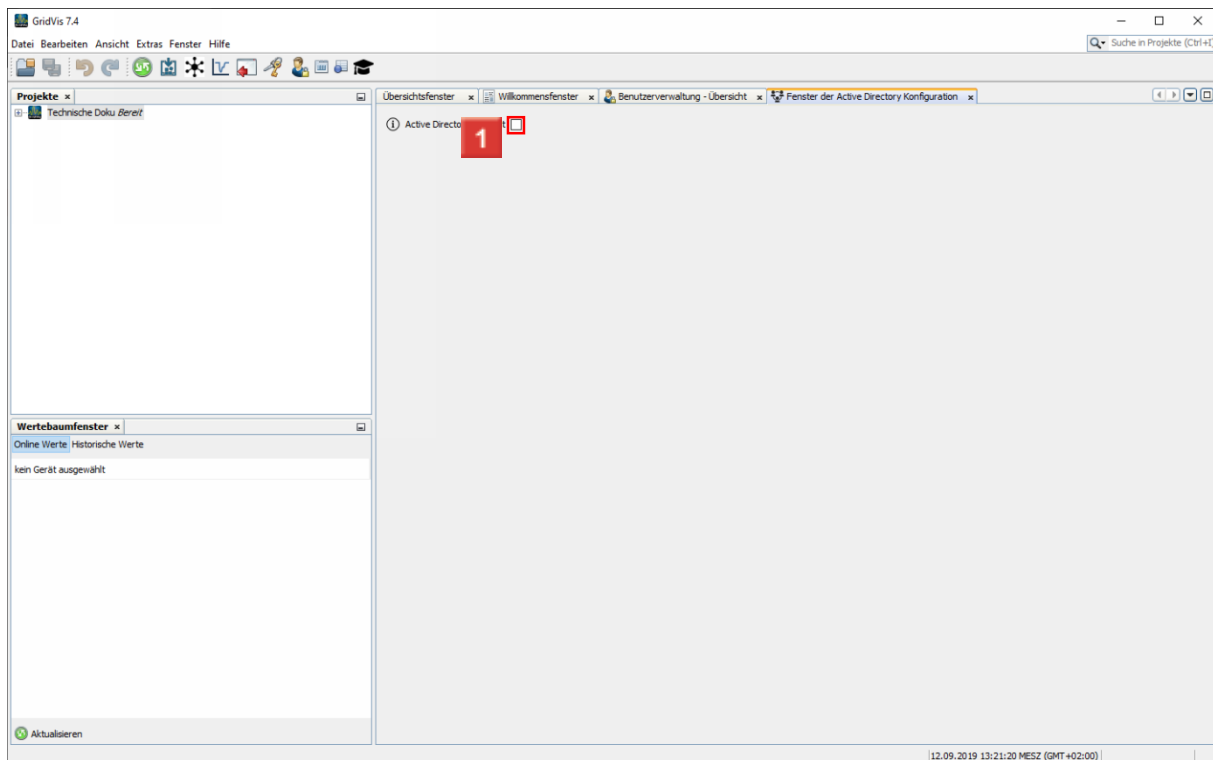


1 Klicken Sie auf die Schaltfläche **Benutzerverwaltung**.

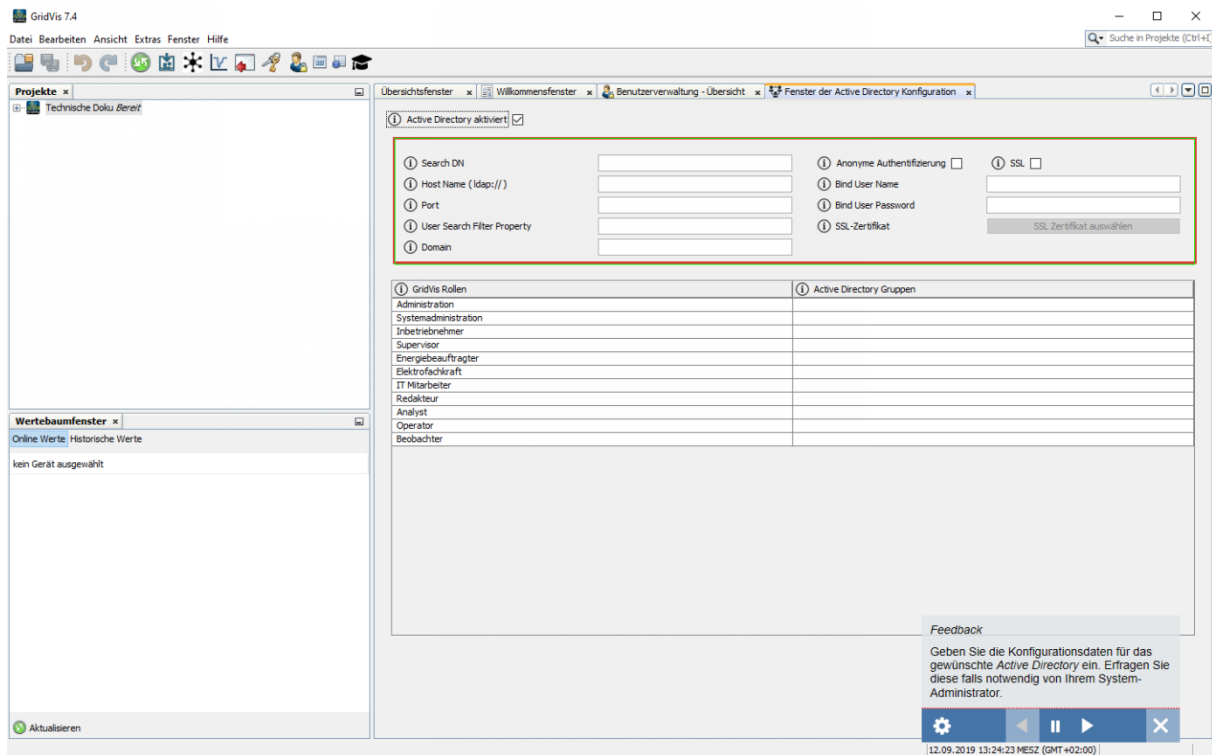
2 Active Directory Konfiguration



1 Klicken Sie auf den Hyperlink **Active Directory Konfiguration**.



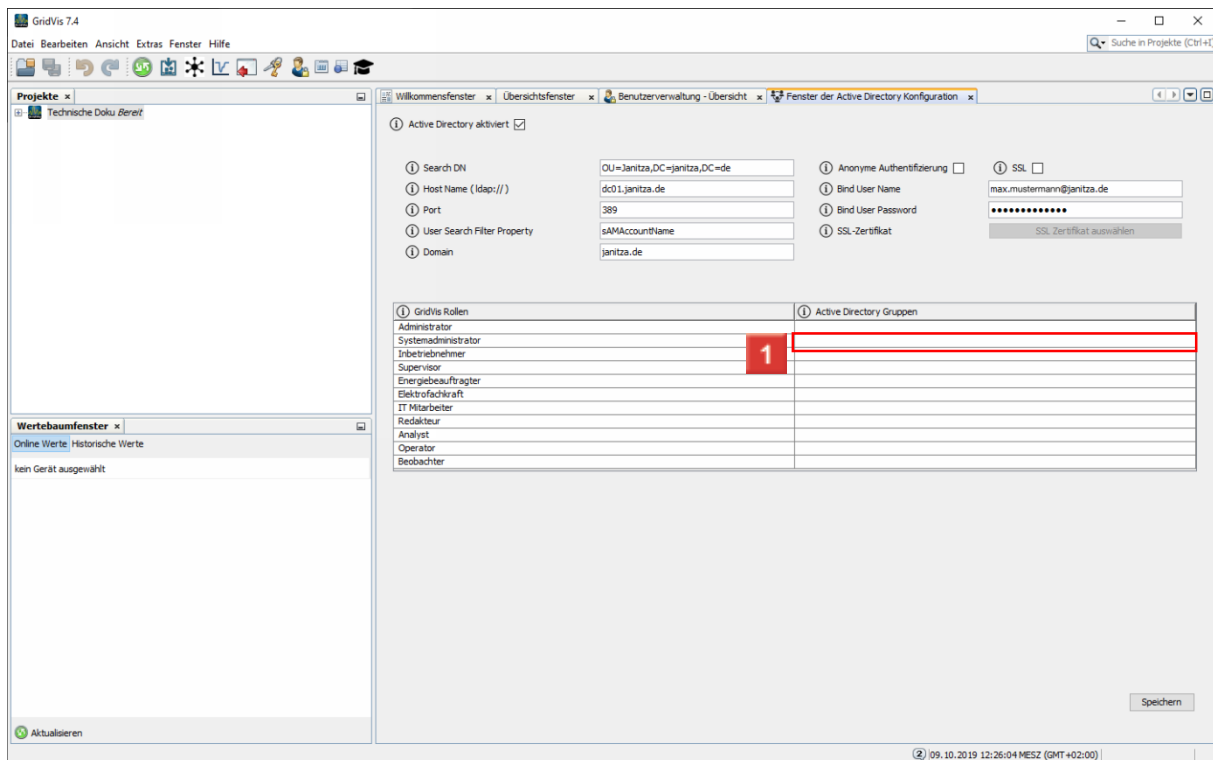
1 Klicken Sie auf das Kontrollkästchen **Active Directory** aktiviert.



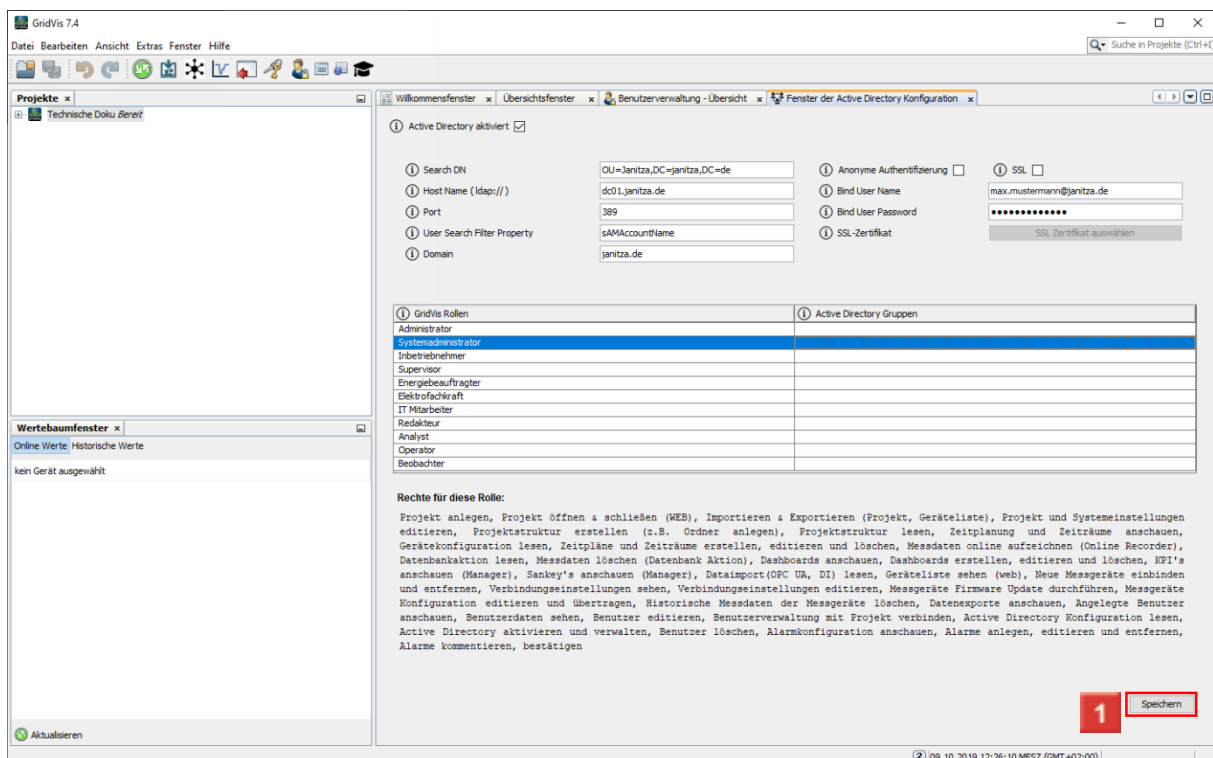
1

Geben Sie die Konfigurationsdaten für das gewünschte *Active Directory* ein. Erfragen Sie diese falls notwendig von Ihrem System-Administrator.

- i** Um ein eigenes SSL-Zertifikat zu verwenden muss dieses momentan noch manuell in die GridVis-Desktop integriert werden.
- i**
- i** Dafür muss ein Zertifikat im ... vorliegen und dieses über da mitgelieferte Keytool in die GridVis Umgebung integriert werden:
- i**
- i** Code



1 Klicken Sie in die entsprechende Zeile der Spalte *Active Directory*-Gruppen, um einer GridVis-Rolle eine oder mehrere *Active Directory*-Gruppen zuzuweisen.



1 Geben Sie die gewünschten *Active Directory*-Gruppen ein. (Trennen Sie Mehrfachzuweisungen durch Komma.)

2 Klicken Sie auf die Schaltfläche **Speichern**.

GridVis 7.4

Suche in Projekte (Ctrl+F)

Projekte x Technische Doku Bereit

Wilkommensfenster x Übersichtsfenster x Benutzerverwaltung - Übersicht x Fenster der Active Directory Konfiguration

Active Directory aktiviert

① Search DN OU=Janitza,DC=janitza,DC=de

① Host Name (ldap://) dc01.janitza.de

① Port 389

① User Search Filter Property sAMAccountName

① Domain janitza.de

① Anonyme Authentifizierung

① Bind User Name max.mustermann@janitza.de

① Bind User Password *****

① SSL-Zertifikat

SSL-Zertifikat auswählen

① Gridvis Rollen	① Active Directory Gruppen
Administrator	
Selbstadministrator	Administrator
Inbetriebnehmer	
Supervisor	
Energiebeauftragter	
Elektrofachkraft	
IT Mitarbeiter	
Redakteur	
Analyst	
Operator	
Beobachter	

Rechte für diese Rolle:

Projekt anlegen, Projekt öffnen & schließen (WEB), Importieren & Exportieren (Projekt, Geräteliste), Projekt und Systemeinstellungen editieren, Projektstruktur erstellen (z.B. Ordner anlegen), Projektstruktur lesen, Zeitplanung und Zeiträume anschauen, Gerätekonfiguration lesen, Zeitpläne und Zeiträume erstellen, editieren und löschen, Messdaten online aufzeichnen (Online Recorder), Datenbankaktion lesen, Messdaten löschen (Datenbank Aktion), Dashboards anschauen, Dashboards erstellen, editieren und löschen, KPI's anschauen (Manager), Sankey's anschauen (Manager), Dataimport (OPC UA, DI) lesen, Geräteliste sehen (web), Neue Messgeräte einbinden und entfernen, Verbindungseinstellungen sehen, Verbindungseinstellungen editieren, Messgeräte Firmware Update durchführen, Messgeräte Konfiguration editieren und übertragen, Historische Messdaten der Messgeräte löschen, Datenexporte anschauen, Angelegte Benutzer anschauen, Benutzerdaten sehen, Benutzer editieren, Benutzerverwaltung mit Projekt verbinden, Active Directory Konfiguration lesen, Active Directory aktivieren und verwalten, Benutzer löschen, Alarmkonfiguration anschauen, Alarme anlegen, editieren und entfernen, Alarme kommentieren, bestätigen

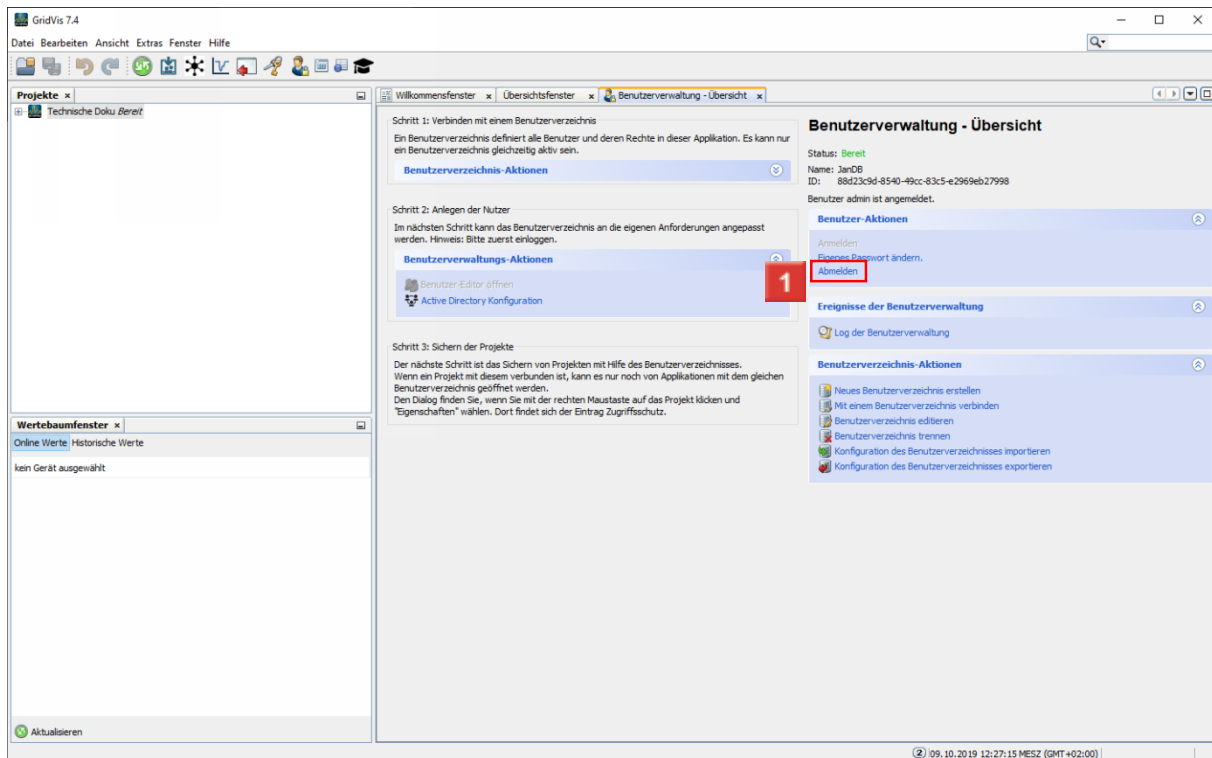
Speichern

Konfiguration wurde erfolgreich gespeichert!

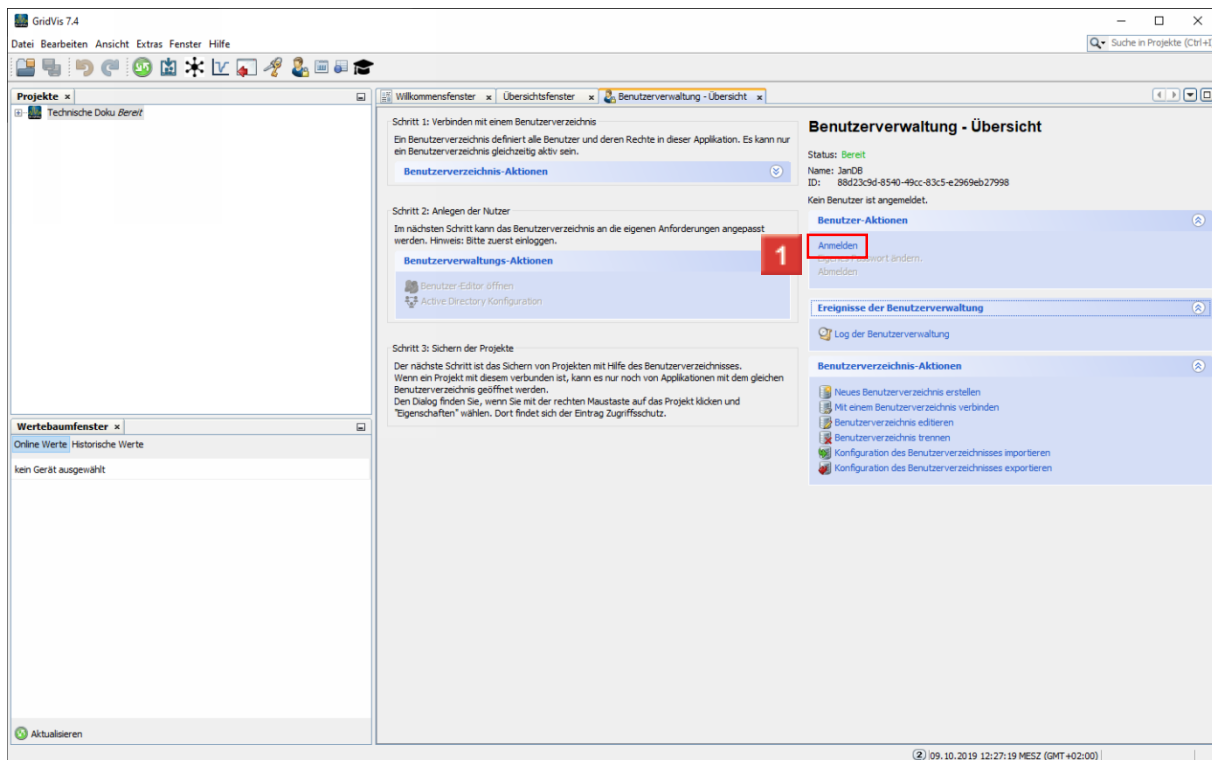
(2) 09.10.2019 12:27:03 MESZ (GMT+02:00)

1 Schließen Sie das Konfigurationsfenster.

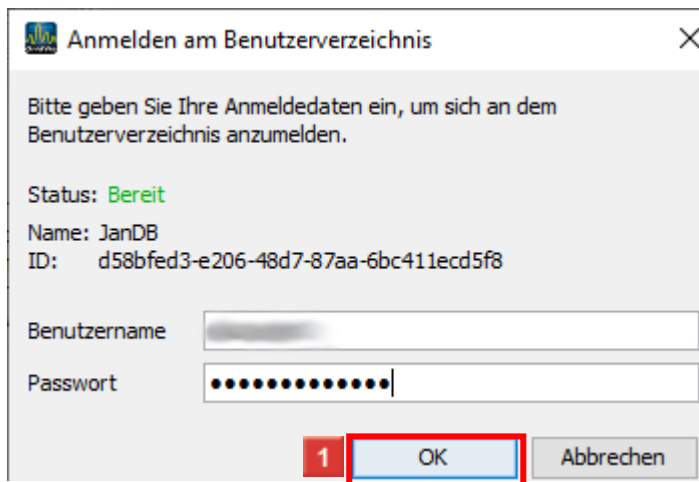
3 Benutzer wechseln



1 Klicken Sie auf den Hyperlink **Abmelden**.



1 Klicken Sie auf den Hyperlink **Anmelden**.



Anmelden am Benutzerverzeichnis

Bitte geben Sie Ihre Anmeldeinformationen ein, um sich an dem Benutzerverzeichnis anzumelden.

Status: **Bereit**

Name: JanDB

ID: d58bfed3-e206-48d7-87aa-6bc411ecd5f8

Benutzername:

Passwort:

1 OK Abbrechen

1 Geben Sie die Zugangsdaten eines Nutzers aus dem *Active Directory* an und klicken Sie auf die Schaltfläche **OK**.

4 Zusammenfassung

Bitte geben Sie hier Ihren Text ein.

Voraussetzungen

- ▪ GridVis-Desktop ab Version 7.4
- ▪ Verbundenes GridVis-Benutzerverzeichnis
- ▪ Eingerichtetes *Active Directory* mit entsprechenden Nutzergruppen.
- ▪ Zugangsdaten zu einem *Active-Directory*.

Zu beachten

- ▪ Ist die Benutzerverwaltung über ein *Active Directory aktiv*, findet die Zugangskontrolle ausschließlich über dieses statt. Das Benutzerverzeichnis der GridVis wird außer Kraft gesetzt.
- ▪ Eine Ausnahme ist der Benutzer **admin**.
- ▪ Einer GridVis-Rolle können mehrere *Active Directory*-Gruppen zugewiesen werden.